

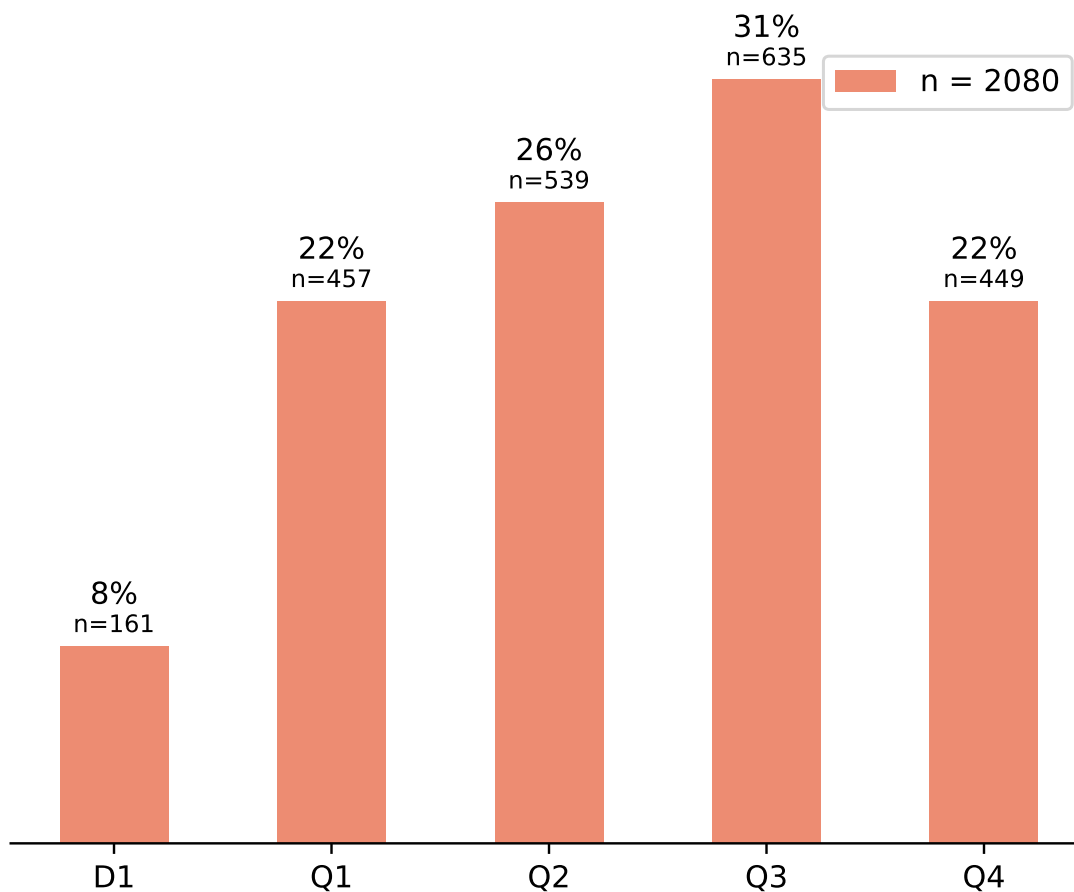
1 Rozložení národních výsledků v prvním decilu a v kvartilech podle indikátoru SJR (roky 2016 - 2020)

Hranice kvartilů a decilu jsou vytvořeny na základě SJR periodik patřících do příslušného oboru (FORD). Do těchto pásem jsou promítnuty jednotlivé národní výsledky, které byly v těchto časopisech publikovány. Rozložení je zobrazeno v prvním grafu (1a). Druhý a třetí obrázek zachycují trendy s vývojem počtu výsledků (1b) a s profilací v jednotlivých letech (1c).

Hranice pásem a hodnota SJR se vždy vztahují k danému roku publikování výsledku. Národní výsledky zahrnuté do výpočtu jsou odvozeny z platných definic výsledků. Hraniční hodnoty pásem a seznam národních výsledků jsou v přílohách.

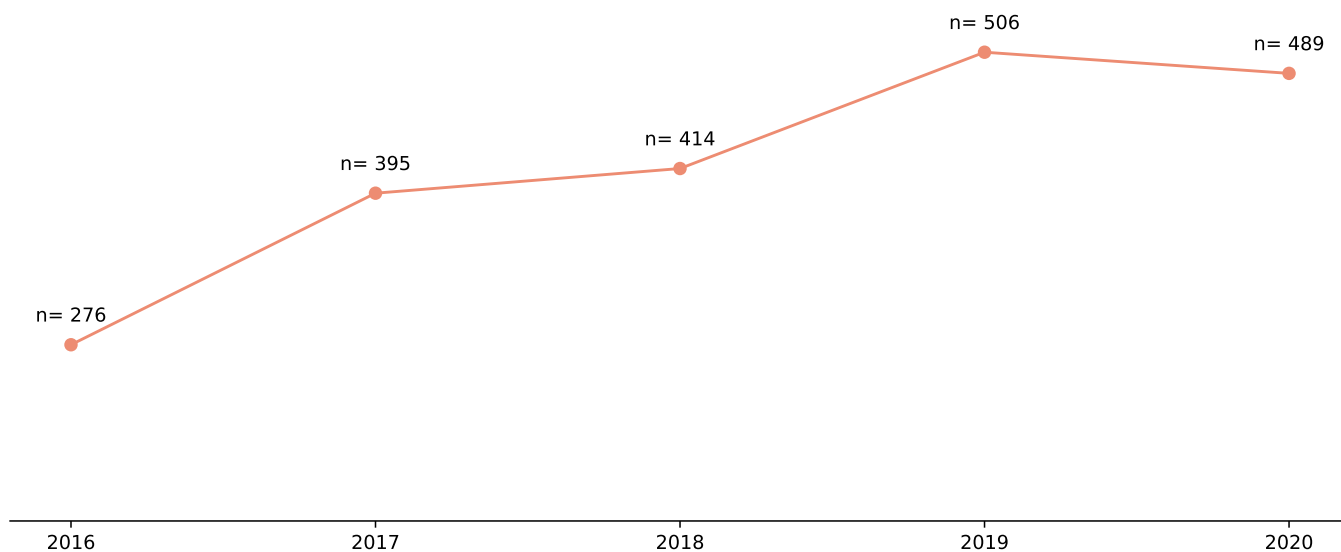
1a) Profil oboru

5.4 Sociology (2016 - 2020, databáze SCOPUS)



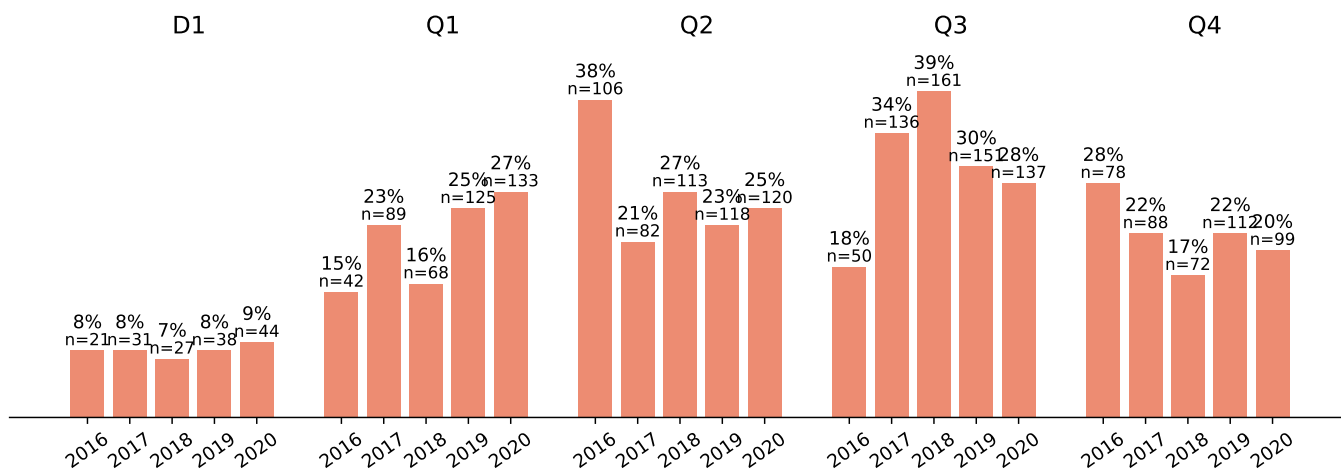
1b) Vývoj počtu výsledků

5.4 Sociology (2016 - 2020, databáze SCOPUS)



1c) Profil oboru v jednotlivých letech

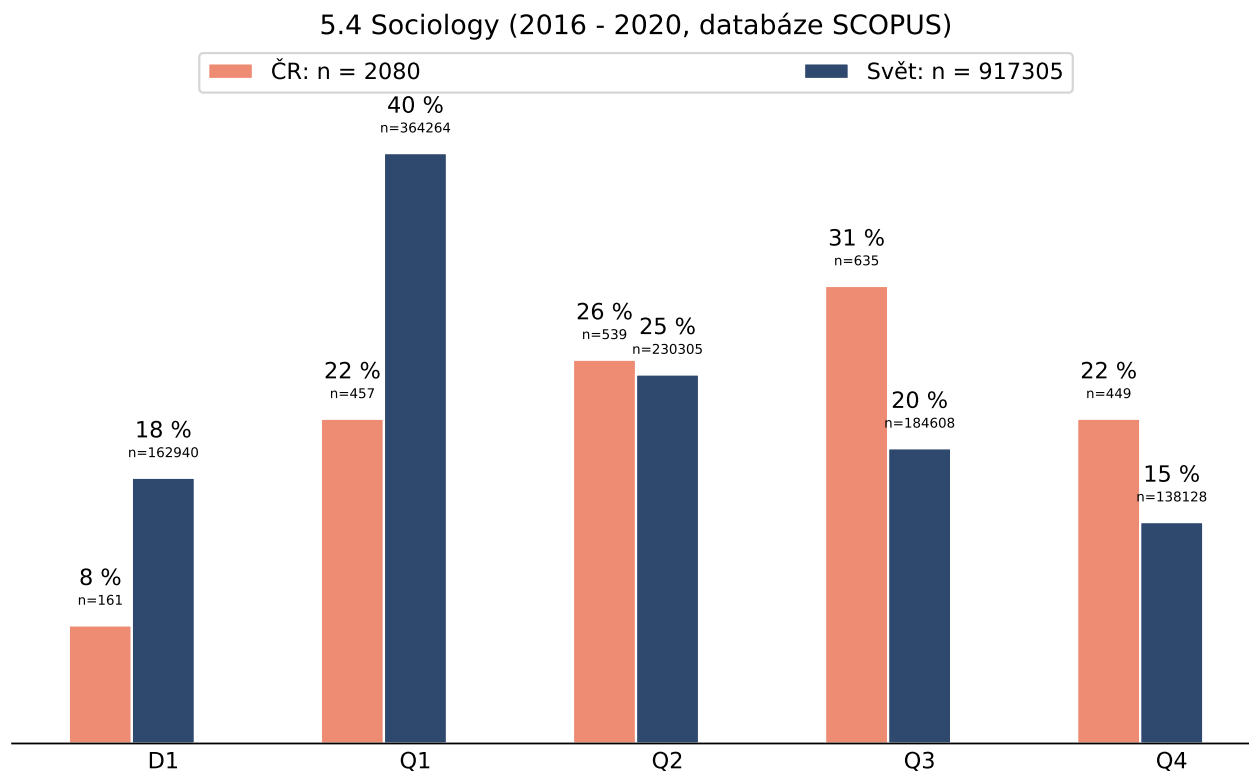
5.4 Sociology (2016 - 2020, databáze SCOPUS)



2 Mezinárodní srovnání se světem v prvním decilu a v kvartilech podle indikátoru SJR (roky 2016 - 2020)

Do profilu oboru jsou na základě obdobného postupu promítnuty výsledky za svět. Podíly na celosvětové úrovni jsou odvozeny od počtů citovatelných dokumentů v jednotlivých časopisech.

2) Mezinárodní srovnání



3 Nejvýznamnější organizace v oboru v D1 a Q1 (roky 2016 - 2020)

Tabulky zobrazují podíly deseti nejvýznamnějších výzkumných organizací v oboru v pásmu prvního decilu (4a) a v pásmu prvního kvartilu (4b).

3a) Nejvýznamnější organizace v oboru - první DECIL

5.4 Sociology (2016 - 2020, databáze SCOPUS)

Pořadí	Výzkumná organizace	Podíl na oboru v D1	Počet výsledků organizace v D1
1	Univerzita Karlova	35%	46
2	Masarykova univerzita	22%	29
3	Sociologický ústav AV ČR, v. v. i.	8%	10
4	Česká zemědělská univerzita v Praze	7%	9
5	Univerzita Palackého v Olomouci	5%	7
6	Metropolitní univerzita Praha, o.p.s.	5%	6
7	Psychologický ústav AV ČR, v. v. i.	4%	5
7	Mendelova univerzita v Brně	4%	5
7	Jihočeská univerzita v Českých Budějovicích	4%	5
7	Národohospodářský ústav AV ČR, v. v. i.	4%	5

3b) Nejvýznamnější organizace v oboru - první KVARTIL

5.4 Sociology (2016 - 2020, databáze SCOPUS)

Pořadí	Výzkumná organizace	Podíl na oboru v Q1	Počet výsledků organizace v Q1
1	Univerzita Karlova	29%	110
2	Masarykova univerzita	24%	90
3	Sociologický ústav AV ČR, v. v. i.	7%	25
4	Archeologický ústav AV ČR, Praha, v. v. i.	6%	24
5	Univerzita Palackého v Olomouci	6%	21
6	Česká zemědělská univerzita v Praze	5%	20
7	Vysoká škola ekonomická v Praze	4%	16
8	Metropolitní univerzita Praha, o.p.s.	3%	12
9	Západočeská univerzita v Plzni	3%	11
10	Univerzita Tomáše Bati ve Zlíně	2%	9

4 Nejvýznamnější organizace v oboru z hlediska objemu produkce (roky 2016 - 2020)

Tabulka zobrazuje podíly deseti nejvýznamnějších výzkumných organizací v oboru z hlediska objemu produkce. Doplnkový údaj ukazuje profil výzkumné organizace v horních pásmech Q1 a Q2.

4) Nejvýznamnější organizace podle objemu produkce

5.4 Sociology (2016 - 2020, databáze SCOPUS)

Pořadí	Výzkumná organizace	Počet výsledků	Podíl na oboru	Q1 podíl výsledků v rámci organizace	Q2 podíl výsledků v rámci organizace	Q1 + Q2 podíl výsledků v rámci organizace
1	Univerzita Karlova	346	22%	31%	21%	53%
2	Masarykova univerzita	284	18%	31%	24%	55%
3	Vysoká škola ekonomická v Praze	158	10%	10%	38%	48%
4	Univerzita Palackého v Olomouci	96	6%	21%	20%	42%
5	Sociologický ústav AV ČR, v. v. i.	80	5%	31%	15%	46%
5	Univerzita Tomáše Bati ve Zlíně	80	5%	11%	57%	68%
7	Jihočeská univerzita v Českých Budějovicích	72	5%	12%	12%	25%
8	Česká zemědělská univerzita v Praze	50	3%	40%	28%	68%
9	Ostravská univerzita	47	3%	8%	34%	42%
10	Západočeská univerzita v Plzni	44	3%	25%	15%	40%

5 Články ve sbornících (roky 2016 - 2020)

Počty oborově příslušných příspěvků ve sbornících a jejich podíl na celkovém počtu národních výsledků evidovaných ve SCOPUS.

5) Články ve sbornících

5.4 Sociology (2016 - 2020, databáze SCOPUS)

Počet článků ve sbornících ve SCOPUS	Podíl na celkovém počtu článků oboru ve SCOPUS
16	1%

Příloha 2

Seznam časopisů v oboru 5.4 Sociology. Časopisy v oboru seřazené sestupně do pásem vytvořených na základě SJR. Řazení periodik uvnitř pásem je také sestupné.

Příloha 3

Seznam analyzovaných výsledků pro FORD 5.4 Sociology. Národní výsledky v oboru seřazené sestupně do pásem vytvořených na základě SJR. Řazení výsledků uvnitř pásem je abecední.

Příloha 4

Seznam příspěvků ve sbornících pro FORD 5.4 Sociology.