

5. Social sciences
5.1 Psychology and cognitive sciences
Bibliometrická zpráva
2016 - 2020

Obsah

1	Rozložení národních výsledků v prvním decilu a v kvartilech podle indikátoru AIS (roky 2016 - 2020)	3
2	Podíly výsledků vytvořených v mezinárodní spolupráci, s velkým počtem autorů (30+), s korespondenčními autory/autorkami z ČR a v českých a slovenských žurnálech (roky 2016 - 2020)	5
3	Mezinárodní srovnání s EU15 a se světem v prvním decilu a v kvartilech podle indikátoru AIS (roky 2016 - 2020)	6
4	Podíl produkce ČR a EU15 (roky 2016 - 2020)	7
5	Nejvýznamnější organizace v oboru v D1 a Q1 (roky 2016 - 2020)	8
6	Nejvýznamnější organizace v oboru z hlediska objemu produkce (roky 2016 - 2020)	9
7	Podíly jednotlivých WoS Categories na profilu oboru (roky 2016 - 2020)	10
8	Nejvýznamnější WoS Categories (roky 2016 - 2020)	11
9	Články ve sbornících (roky 2016 - 2020)	12
10	Počet aktivních autorů a autorek v jednotlivých oborech celé oborové skupiny (2017 - 2020)	14
11	Přehled deseti nejvýznamnějších institucí v oboru podle celkového počtu autorů a autorek (2017 - 2020)	15
12	Nejvýznamnější organizace v oboru podle podílů článků jejich autorů a autorek na národní produkci (2017 - 2020)	16

I. část - Data zpracovaná dle Web of Science

Vstupními daty jsou články, které mají instituce evidované v databázi WoS. Oborové zařazení článků vychází také z této databáze. Podrobnější vysvětlení viz Postup výpočtů na www.m17.rvvi.cz.

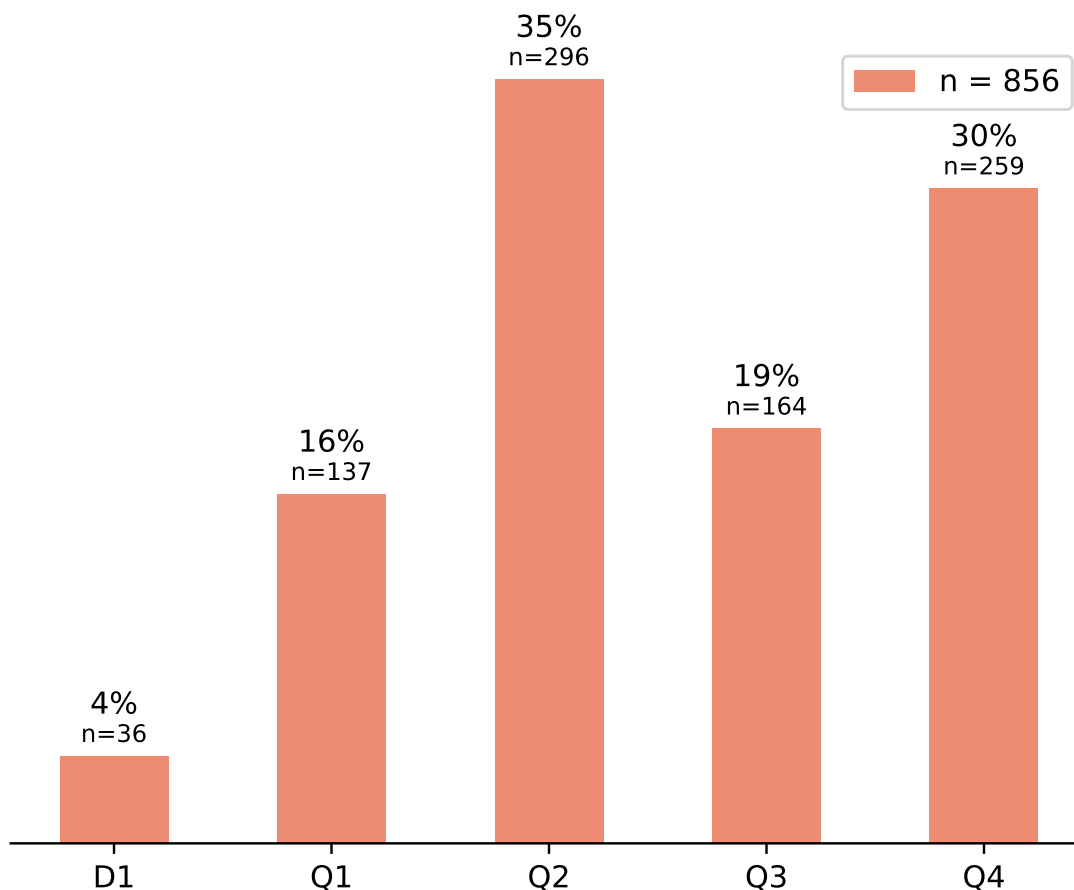
1 Rozložení národních výsledků v prvním decilu a v kvartilech podle indikátoru AIS (roky 2016 - 2020)

Hranice kvartilů a decilu jsou vytvořeny na základě AIS periodik patřících do příslušného oboru (FORD). Do těchto pásem jsou promítnuty jednotlivé národní výsledky, které byly v těchto časopisech publikovány. Rozložení je zobrazeno v prvním grafu (1a). Druhý a třetí obrázek zachycují trendy s vývojem počtu výsledků (1b) a s profilací v jednotlivých letech (1c).

Hranice pásem a hodnota AIS se vždy vztahují k danému roku publikování výsledku. Národní výsledky zahrnuté do výpočtu jsou odvozeny z platných definic výsledků. Hraniční hodnoty pásem a seznam národních výsledků jsou v přílohách.

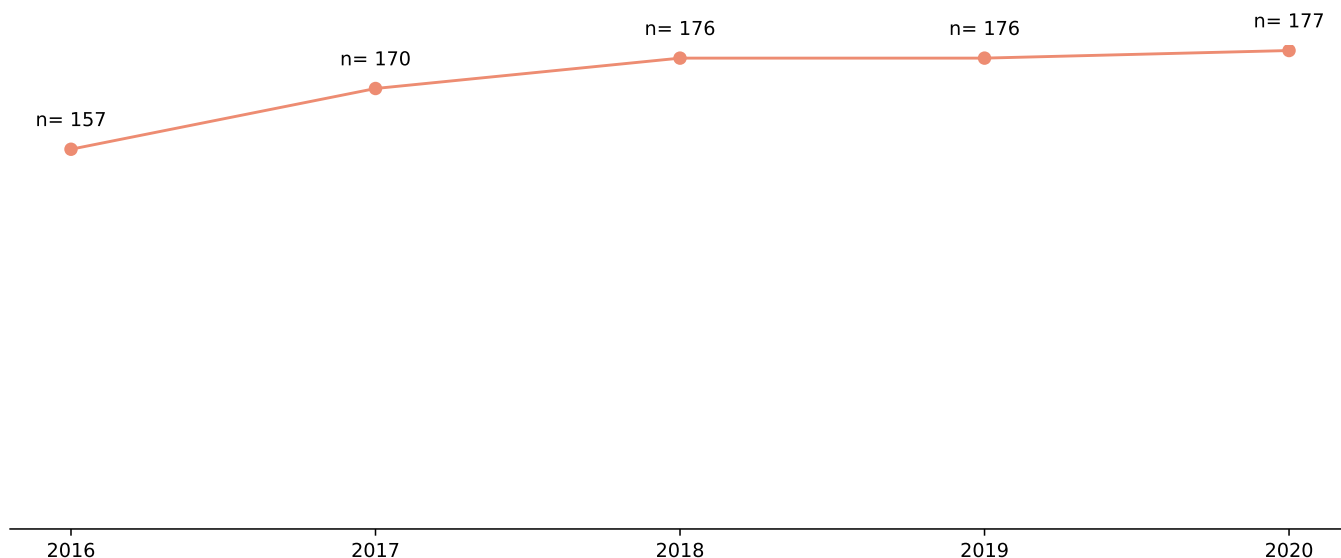
1a) Profil oboru

5.1 Psychology and cognitive sciences (2016 - 2020, databáze WoS)



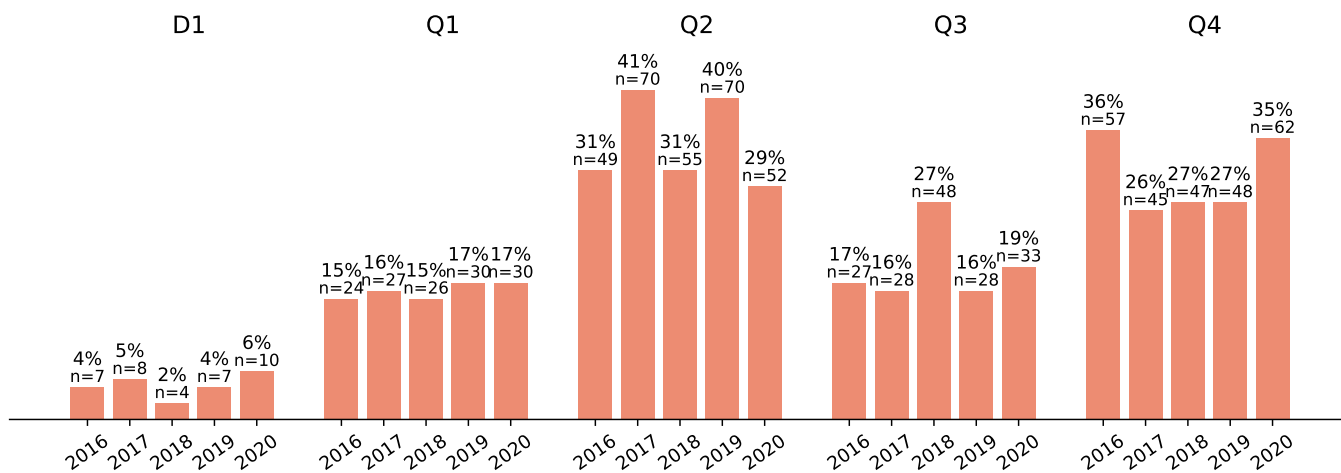
1b) Vývoj počtu výsledků

5.1 Psychology and cognitive sciences (2016 - 2020, databáze WoS)



1c) Profil oboru v jednotlivých letech

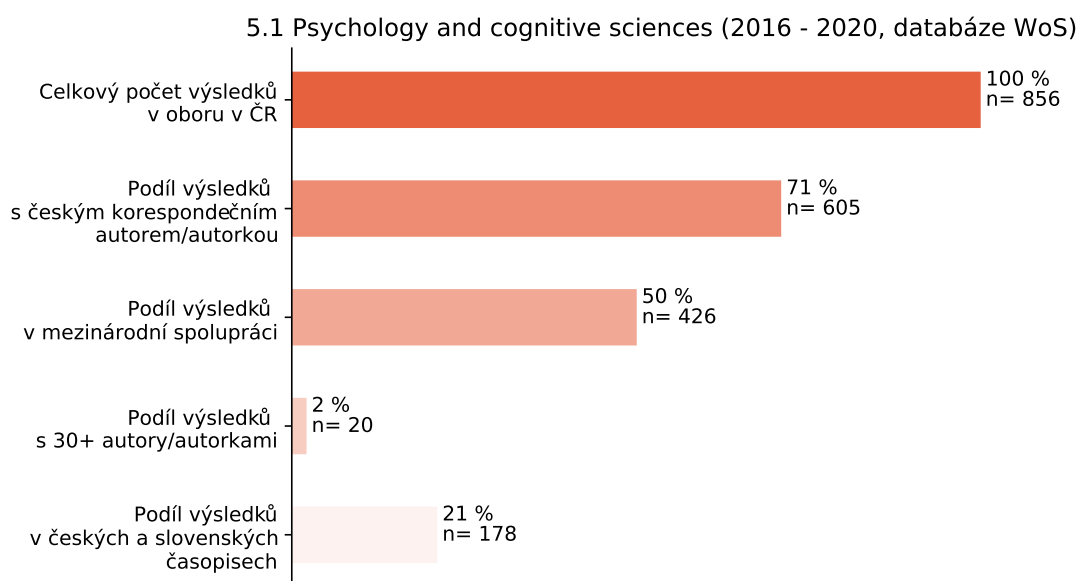
5.1 Psychology and cognitive sciences (2016 - 2020, databáze WoS)



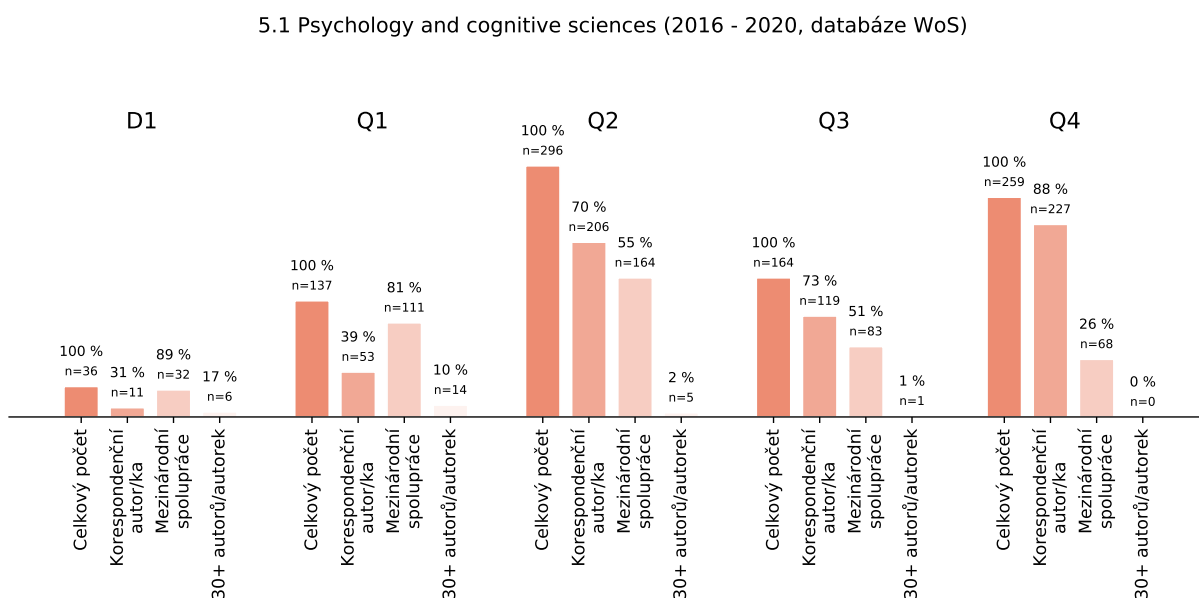
2 Podíly výsledků vytvořených v mezinárodní spolupráci, s velkým počtem autorů (30+), s korespondenčními autory/autorkami z ČR a v českých a slovenských žurnálech (roky 2016 - 2020)

Údaje o mezinárodní spolupráci, o korespondenčních autorech/autorkách z ČR, o výsledcích s velkým počtem autorů/autorek (30+) a o výsledcích v českých a slovenských žurnálech jsou zobrazeny souhrnně (2a) a podle jednotlivých pásem (2b).

2a) Souhrn za obor



2b) Promítnutí údajů do pásem

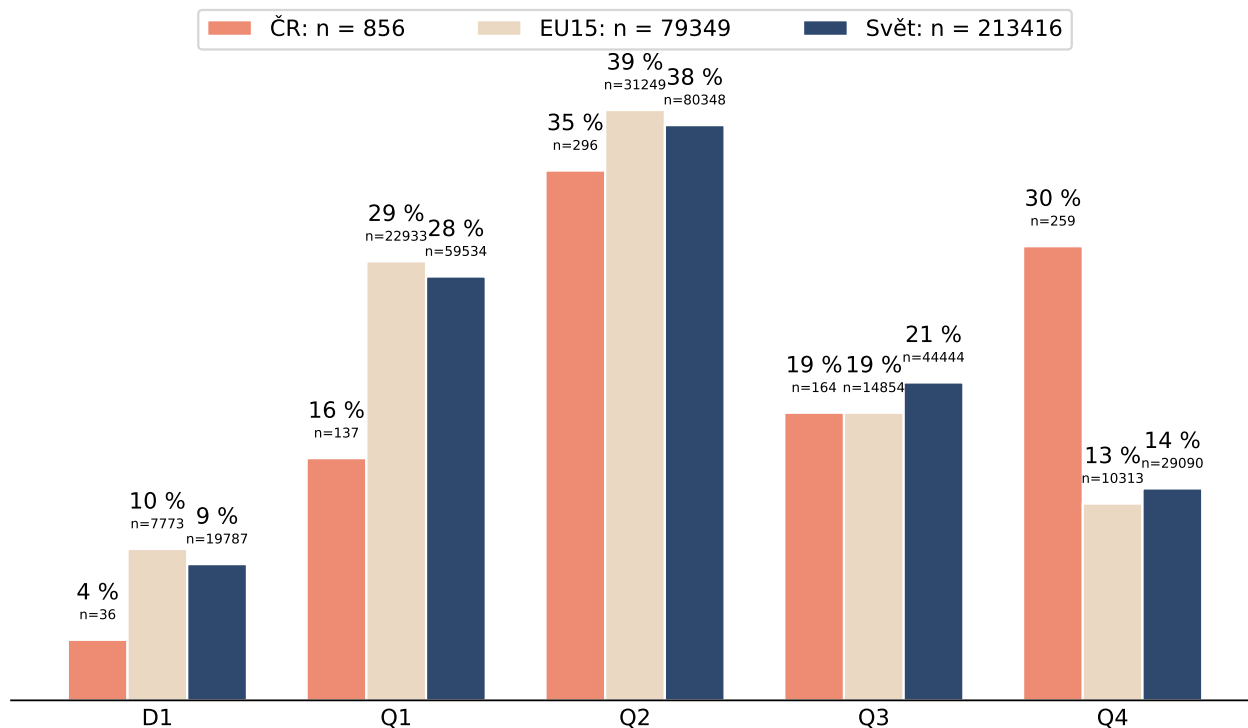


3 Mezinárodní srovnání s EU15 a se světem v prvním decilu a v kvartilech podle indikátoru AIS (roky 2016 - 2020)

Do profilu oboru jsou na základě obdobného postupu promítnuty výsledky za EU 15 a svět. Výsledky za EU15, na nichž se podílelo více zemí, jsou deduplikovány. Podíly na celosvětové úrovni jsou odvozeny od počtů citovatelných dokumentů v jednotlivých časopisech.

3) Mezinárodní srovnání

5.1 Psychology and cognitive sciences (2016 - 2020, databáze WoS)

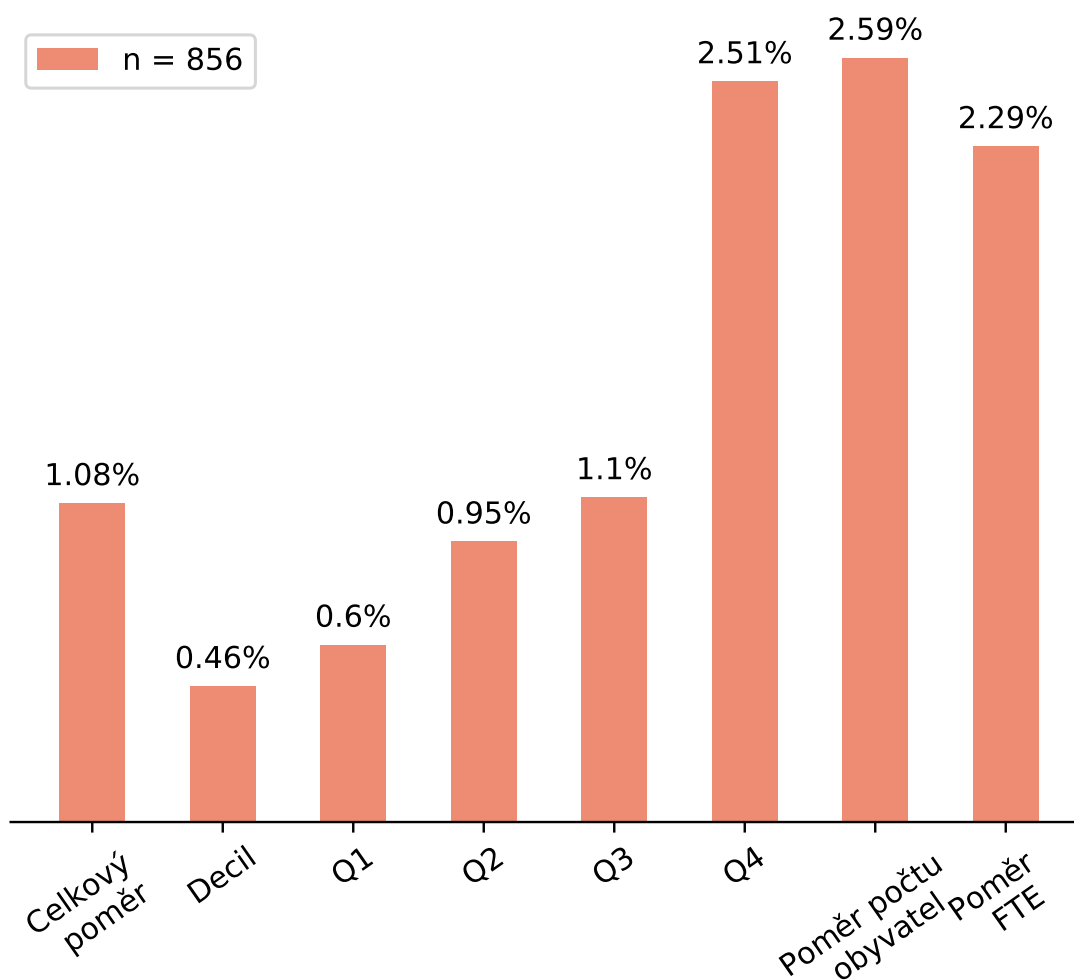


4 Podíl produkce ČR a EU15 (roky 2016 - 2020)

Údaje z mezinárodního srovnání oboru v ČR s EU15 jsou zde vzájemně porovnány z hlediska absolutních počtů výsledků. Tento orientační údaj indikuje významné rozdíly z hlediska objemu produkce. Kontextem je vzájemný poměr obyvatelstva ČR a EU15 (2,59 %) a dále poměr FTE v oblasti vědy a výzkumu (2,29 %).

4) Podíl produkce ČR/EU15

5.1 Psychology and cognitive sciences (2016 - 2020, databáze WoS)



5 Nejvýznamnější organizace v oboru v D1 a Q1 (roky 2016 - 2020)

Tabulky zobrazují podíly deseti nejvýznamnějších výzkumných organizací v oboru v pásmu prvního decilu (5a) a v pásmu prvního kvartilu (5b). Doplnující údaje o výsledcích s korespondenčními autory/autorkami pocházejícími z dané výzkumné organizace a o výsledcích vytvořených v mezinárodní spolupráci jsou vypočteny jako jejich podíl na celkovém počtu článků v prvním decilu dané výzkumné organizace v tomto oboru.

5a) Nejvýznamnější organizace v oboru - první DECIL

5.1 Psychology and cognitive sciences (2016 - 2020, databáze WoS)

Pořadí	Výzkumná organizace	Podíl na oboru v D1	Počet výsledků organizace v D1	Podíl výsledků s koresp. aut. v D1	Podíl výsledků s mezinárodní spoluprací v D1
1	Univerzita Karlova	37%	13	23%	92%
2	Masarykova univerzita	23%	8	50%	75%
3	Psychologický ústav AV ČR, v. v. i.	17%	6	33%	100%
3	Národní ústav duševního zdraví	17%	6	17%	83%
5	Vysoká škola ekonomická v Praze	9%	3	33%	100%
5	Fakultní nemocnice u sv. Anny v Brně	9%	3	0%	100%
7	Institut klinické a experimentální medicíny	6%	2	0%	100%
7	Univerzita Palackého v Olomouci	6%	2	0%	100%
9	Fakultní nemocnice Brno	3%	1	100%	100%
9	České vysoké učení technické v Praze	3%	1	0%	100%

5b) Nejvýznamnější organizace v oboru - první KVARTIL

5.1 Psychology and cognitive sciences (2016 - 2020, databáze WoS)

Pořadí	Výzkumná organizace	Podíl na oboru v Q1	Počet výsledků organizace v Q1	Podíl výsledků s koresp. aut. v Q1	Podíl výsledků s mezinárodní spoluprací v Q1
1	Univerzita Karlova	35%	46	41%	78%
2	Masarykova univerzita	26%	35	29%	83%
3	Národní ústav duševního zdraví	20%	27	11%	85%
4	Psychologický ústav AV ČR, v. v. i.	10%	13	31%	92%
5	Fakultní nemocnice u sv. Anny v Brně	9%	12	17%	92%
6	Vysoká škola ekonomická v Praze	7%	9	44%	67%
6	Univerzita Palackého v Olomouci	7%	9	11%	100%
8	Fyziologický ústav AV ČR, v. v. i.	5%	7	57%	57%
9	Univerzita Hradec Králové	3%	4	100%	0%
9	Fakultní nemocnice v Motole	3%	4	25%	75%

6 Nejvýznamnější organizace v oboru z hlediska objemu produkce (roky 2016 - 2020)

Tabulka zobrazuje podíly deseti nejvýznamnějších výzkumných organizací v oboru z hlediska objemu produkce. Doplnkový údaj ukazuje profil výzkumné organizace v horních pásmech Q1 a Q2.

6) Nejvýznamnější organizace podle objemu produkce

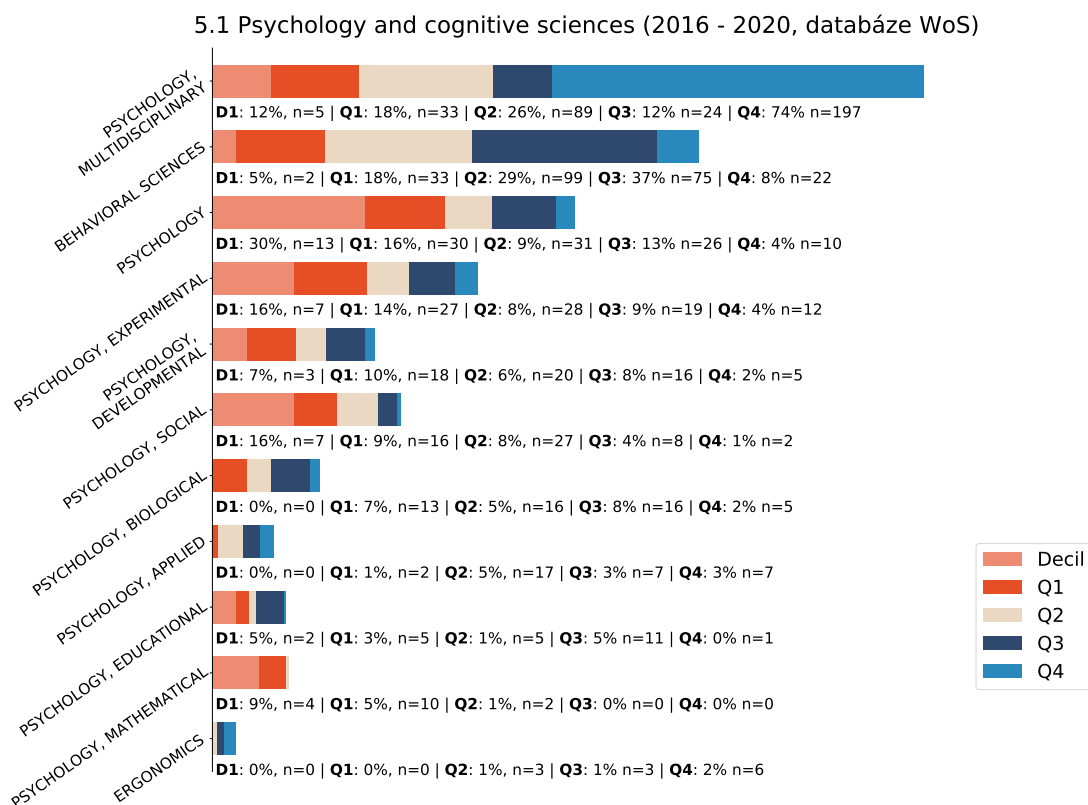
5.1 Psychology and cognitive sciences (2016 - 2020, databáze WoS)

Pořadí	Výzkumná organizace	Počet výsledků	Podíl na oboru	Q1 podíl výsledků v rámci organizace	Q2 podíl výsledků v rámci organizace	Q1 + Q2 podíl výsledků v rámci organizace
1	Univerzita Karlova	323	39%	14%	36%	50%
2	Masarykova univerzita	226	27%	15%	36%	51%
3	Národní ústav duševního zdraví	109	13%	24%	44%	68%
4	Psychologický ústav AV ČR, v. v. i.	100	12%	13%	20%	33%
5	Univerzita Palackého v Olomouci	90	11%	10%	33%	43%
6	Všeobecná fakultní nemocnice v Praze	41	5%	7%	24%	31%
7	Jihočeská univerzita v Českých Budějovicích	38	5%	7%	42%	49%
8	Česká zemědělská univerzita v Praze	35	4%	0%	34%	34%
9	Fakultní nemocnice u sv. Anny v Brně	33	4%	36%	30%	66%
10	Ústav biologie obratlovců AV ČR, v. v. i.	25	3%	0%	56%	56%

7 Podíly jednotlivých WoS Categories na profilu oboru (roky 2016 - 2020)

Rozložení národních výsledků (viz první graf) je rozčleněno na základě WoS Categories. Graf zobrazuje jejich podíl na daném pásmu FORD.

7) Podíly WoS categories



8 Nejvýznamnější WoS Categories (roky 2016 - 2020)

Zobrazeny jsou WoS Categories příslušného FORDu, které odpovídají alespoň 1,5 % objemu produkce EU 15 v horním kvartilu a s minimálním počtem výsledků 25 za pětileté období v tomto pásmu. Tato spodní hranice je stanovena dostatečně inkluzivně vzhledem k proporční velikosti obyvatelstva (2,59 %) a FTE v oblasti vědy a výzkumu (2,29 %). Cílem je identifikovat významné podobory/specializace z hlediska objemu produkce v Q1. V případech, kde se zároveň profil oboru v ČR blíží úrovni EU15, je cílem podchytit významnou kvalitní produkci podoborů, zejména takových, které by mohly být v rámci FORDu obtížně viditelné.

Nebyly identifikovány WoS Categories splňující podmínky.

9 Články ve sbornících (roky 2016 - 2020)

Počty oborově příslušných příspěvků ve sbornících a jejich podíl na celkovém počtu národních výsledků evidovaných ve WoS.

9) Články ve sbornících

5.1 Psychology and cognitive sciences (2016 - 2020, databáze WoS)

Počet článků ve sbornících ve WoS	Podíl na celkovém počtu článků oboru ve WoS
381	29%

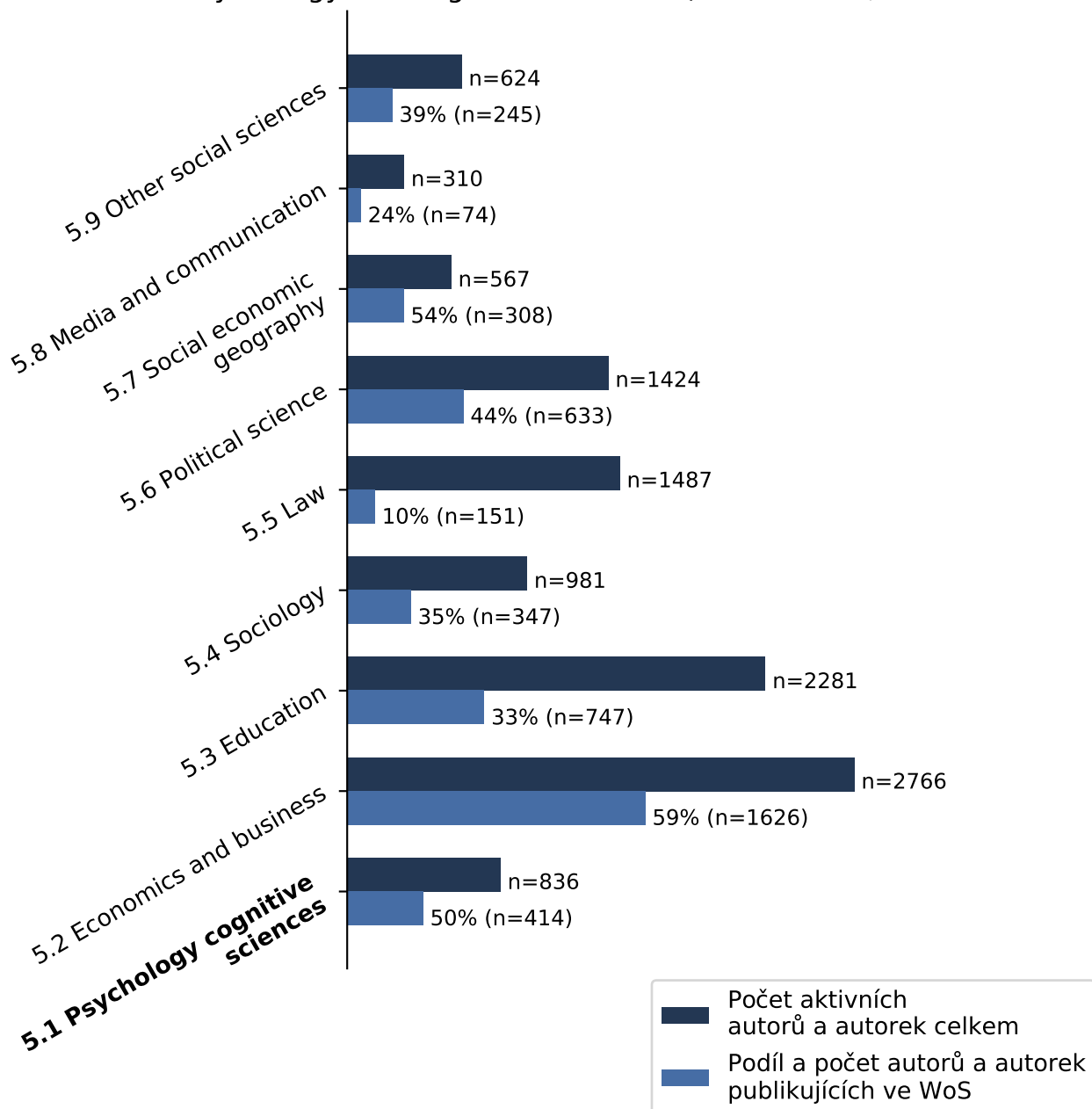
II. část - Data zpracovaná s podporou RIV

Vstupní data z této části vycházejí z údajů o autorech evidovaných v RIV, z tohoto pohledu jsou oborově klasifikovány i analyzované články. Podrobnější vysvětlení viz Postup výpočtů na www.m17.rvvi.cz.

10 Počet aktivních autorů a autorek v jednotlivých oborech celé oborové skupiny (2017 - 2020)

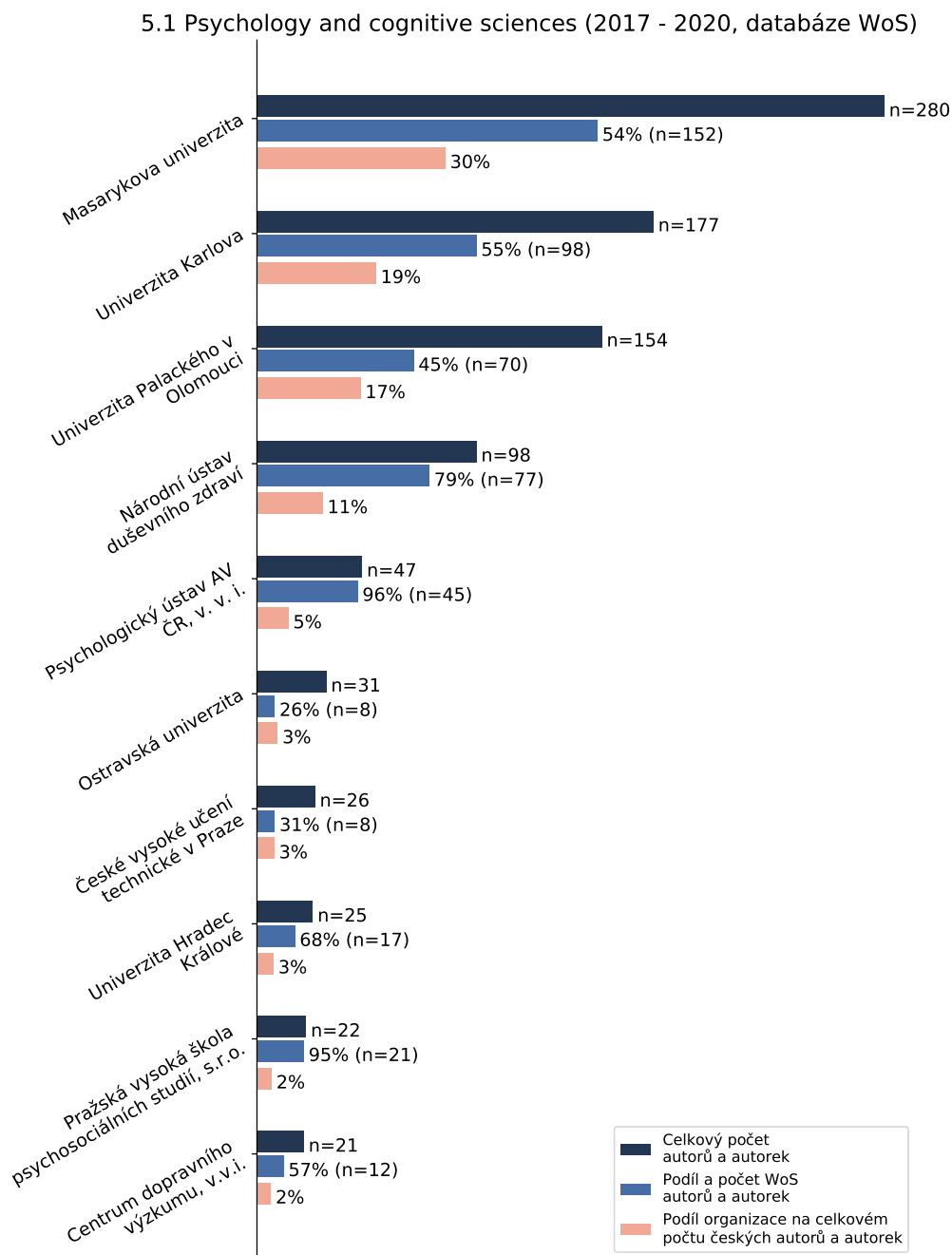
Každému autorovi a autorce je přiřazen hlavní obor na základě údajů v RIV. Doplnkový sloupec ukazuje podíl a počet autorů a autorek, kteří mají za sledované období alespoň jednu publikaci ve WoS, včetně takových publikací, které nemají AIS.

5.1 Psychology and cognitive sciences (2017 - 2020, databáze WoS)



11 Přehled deseti nejvýznamnějších institucí v oboru podle celkového počtu autorů a autorek (2017 – 2020)

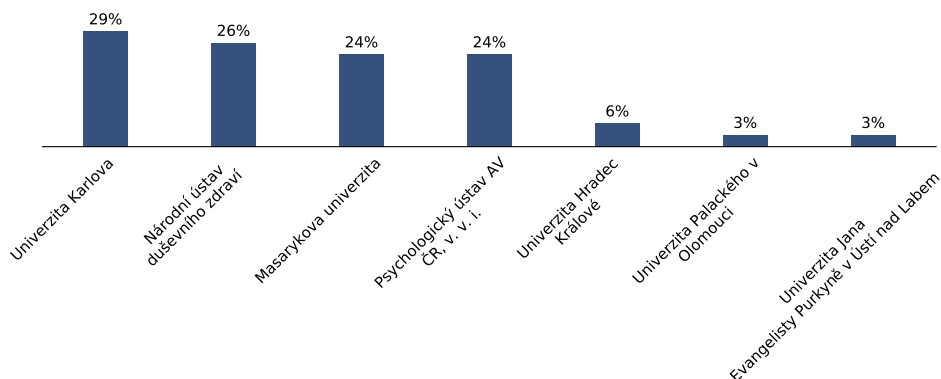
Každému autorovi a autorce je přiřazen hlavní obor na základě údajů v RIV. Druhý sloupec je podmnožinou prvního a ukazuje počet autorů a autorek, kteří mají za sledované období alespoň jednu publikaci ve WoS (včetně takových publikací, které nemají AIS). Třetí sloupec vyjadřuje podíl organizace na celkovém počtu autorů za ČR a je založen na údajích prvního sloupce.



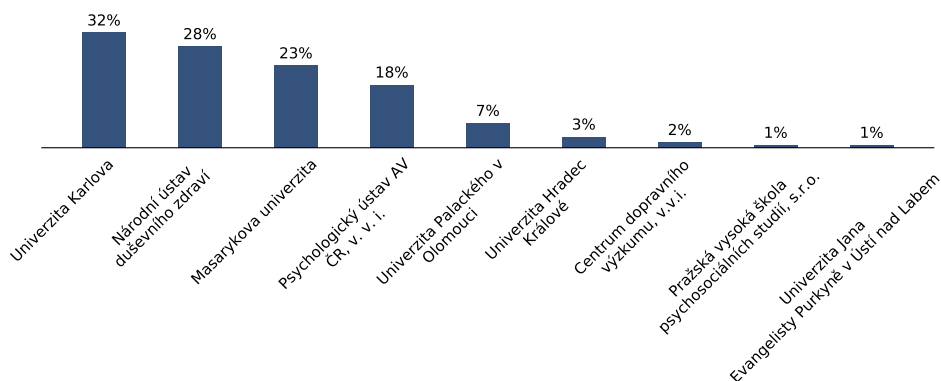
12 Nejvýznamnější organizace v oboru podle podílů článků jejich autorů a autorek na národní produkci (2017 – 2020)

Podíly jsou vypočteny na základě výsledků vytvořených autory a autorkami přiřazených do jednotlivých oborů.

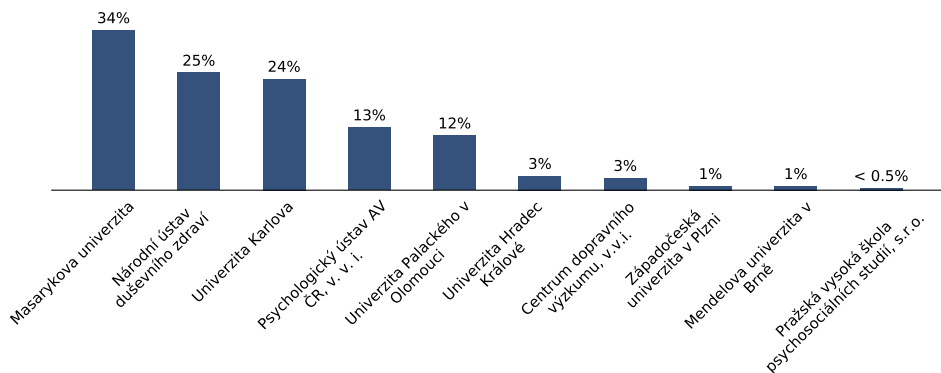
12a) D1 - nejvýznamnější organizace v oboru podle podílů článků jejich autorů a autorek na národní produkci



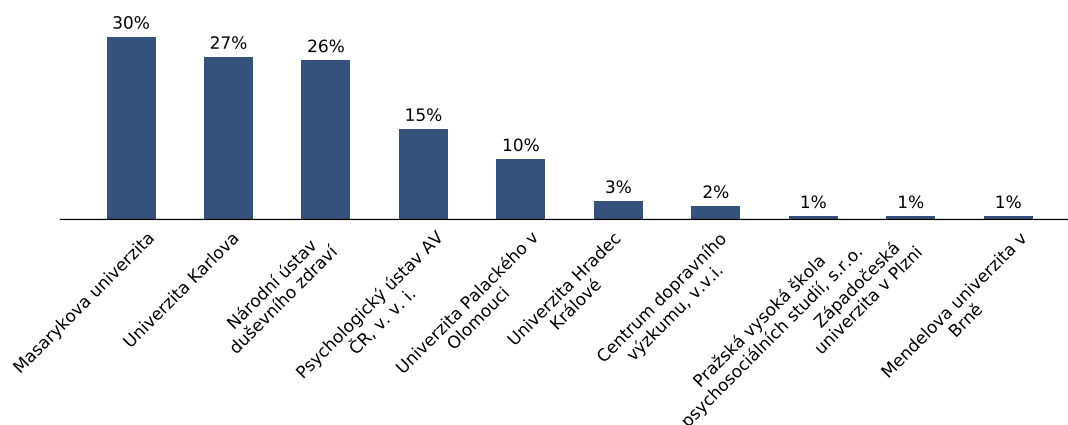
12b) Q1 - nejvýznamnější organizace v oboru podle podílů článků jejich autorů a autorek na národní produkci



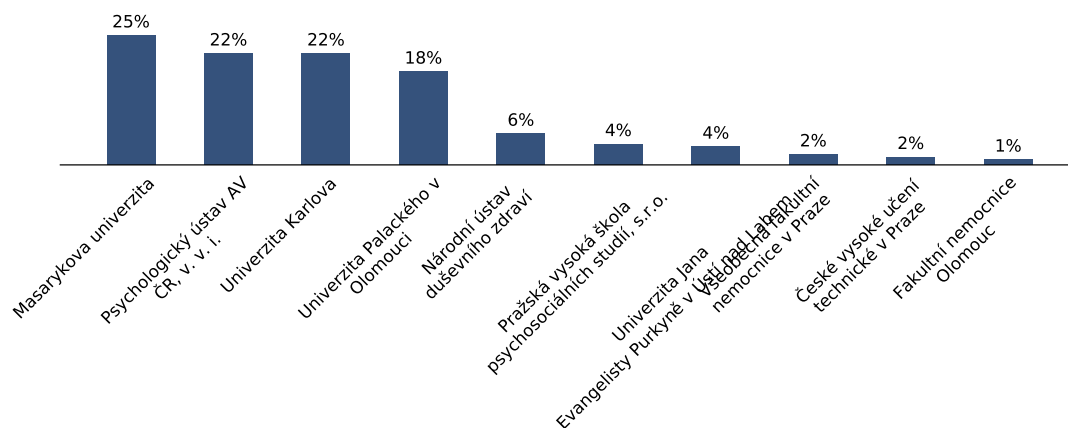
12c) Q2 - nejvýznamnější organizace v oboru podle podílů článků jejich autorů a autorek na národní produkci



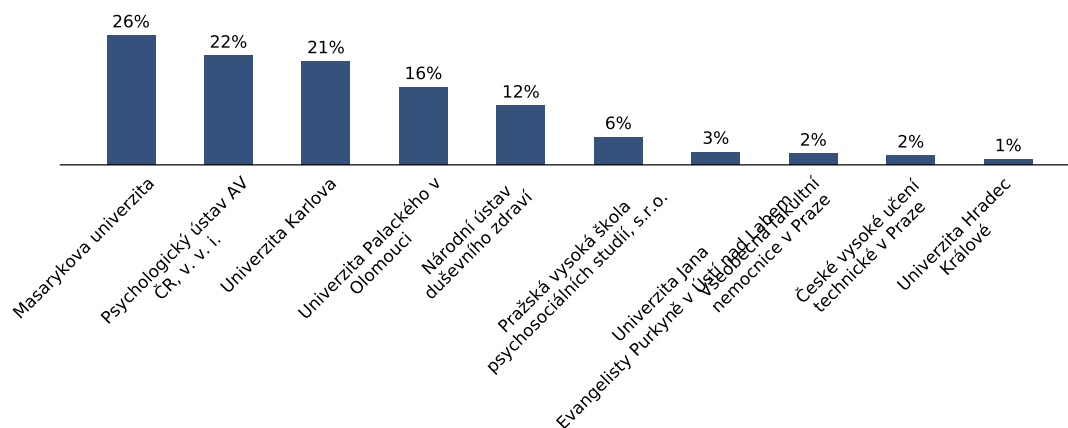
12d) Q1+Q2 - nejvýznamnější organizace v oboru podle podílů článků jejich autorů a autorek na národní produkci



12e) Q4 - nejvýznamnější organizace v oboru podle podílů článků jejich autorů a autorek na národní produkci



12f) Q3+Q4 - nejvýznamnější organizace v oboru podle podílů článků jejich autorů a autorek na národní produkci



Příloha 1

Hranice pásem AIS pro FORD 5.1 Psychology and cognitive sciences. Hranice kvartilů a decilu jsou vytvořeny na základě 20 periodik patřících do sledovaného oboru AIS. Publikace jsou seřazeny sestupně a následně rozděleny do příslušných pásem. Hodnoty FORD reprezentují vždy spodní hranici daného pásma (s výjimkou hodnoty maximálního AIS oboru).

Příloha 2

Seznam časopisů v oboru 5.1 Psychology and cognitive sciences. Časopisy v oboru seřazené sestupně do pásem vytvořených na základě AIS. Řazení periodik uvnitř pásem je také sestupné.

Příloha 3

Seznam analyzovaných výsledků pro FORD 5.1 Psychology and cognitive sciences. Národní výsledky v oboru seřazené sestupně do pásem vytvořených na základě AIS. Řazení výsledků uvnitř pásem je abecední.

Příloha 4

Seznam výsledků bez AIS, které nevstoupily do analýzy FORD.

Příloha 5

Seznam příspěvků ve sbornících pro FORD 5.1 Psychology and cognitive sciences.