

1. Natural sciences

1.5 Earth and related environmental sciences

Bibliometrická zpráva

2016 - 2020

Obsah

1	Rozložení národních výsledků v prvním decilu a v kvartilech podle indikátoru AIS (roky 2016 - 2020)	3
2	Podíly výsledků vytvořených v mezinárodní spolupráci, s velkým počtem autorů (30+), s korespondenčními autory/autorkami z ČR a v českých a slovenských žurnálech (roky 2016 - 2020)	5
3	Mezinárodní srovnání s EU15 a se světem v prvním decilu a v kvartilech podle indikátoru AIS (roky 2016 - 2020)	6
4	Podíl produkce ČR a EU15 (roky 2016 - 2020)	7
5	Nejvýznamnější organizace v oboru v D1 a Q1 (roky 2016 - 2020)	8
6	Nejvýznamnější organizace v oboru z hlediska objemu produkce (roky 2016 - 2020)	9
7	Podíly jednotlivých WoS Categories na profilu oboru (roky 2016 - 2020)	10
8	Nejvýznamnější WoS Categories (roky 2016 - 2020)	11
9	Články ve sbornících (roky 2016 - 2020)	13
10	Počet aktivních autorů a autorek v jednotlivých oborech celé oborové skupiny (2017 - 2020)	15
11	Přehled deseti nejvýznamnějších institucí v oboru podle celkového počtu autorů a autorek (2017 - 2020)	16
12	Nejvýznamnější organizace v oboru podle podílů článků jejich autorů a autorek na národní produkci (2017 - 2020)	17

I. část - Data zpracovaná dle Web of Science

Vstupními daty jsou články, které mají instituce evidované v databázi WoS. Oborové zařazení článků vychází také z této databáze. Podrobnější vysvětlení viz Postup výpočtů na www.m17.rvvi.cz.

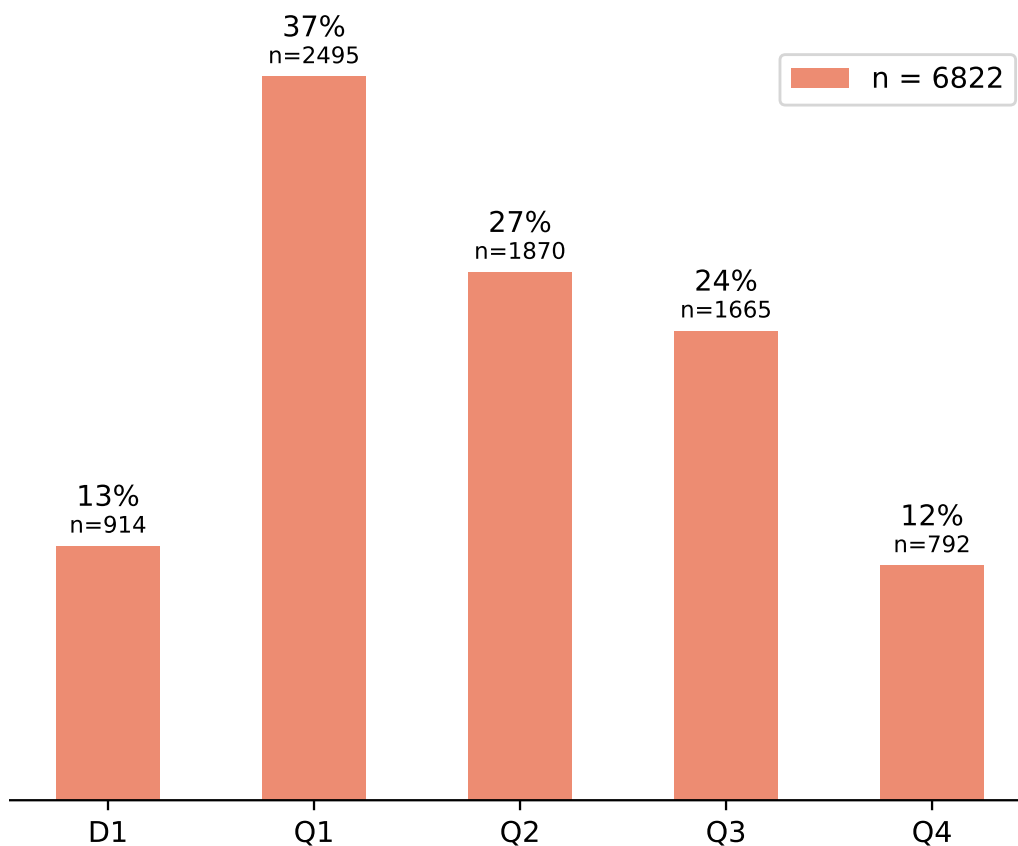
1 Rozložení národních výsledků v prvním decilu a v kvartilech podle indikátoru AIS (roky 2016 - 2020)

Hranice kvartilů a decilu jsou vytvořeny na základě AIS periodik patřících do příslušného oboru (FORD). Do těchto pásem jsou promítnuty jednotlivé národní výsledky, které byly v těchto časopisech publikovány. Rozložení je zobrazeno v prvním grafu (1a). Druhý a třetí obrázek zachycují trendy s vývojem počtu výsledků (1b) a s profilací v jednotlivých letech (1c).

Hranice pásem a hodnota AIS se vždy vztahují k danému roku publikování výsledku. Národní výsledky zahrnuté do výpočtu jsou odvozeny z platných definic výsledků. Hraniční hodnoty pásem a seznam národních výsledků jsou v přílohách.

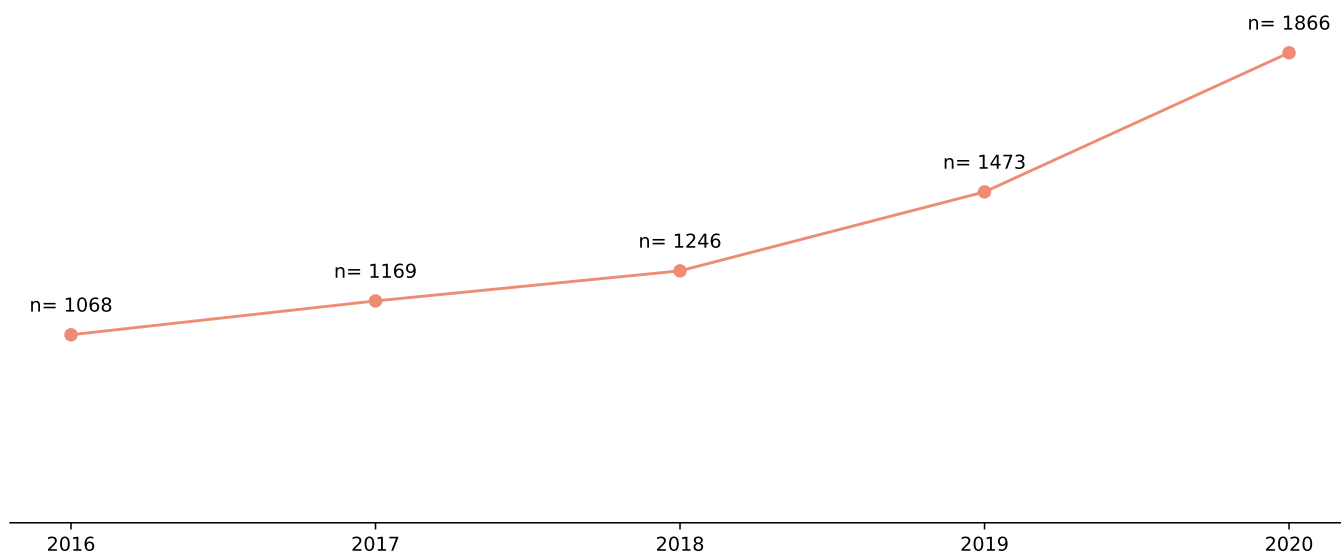
1a) Profil oboru

1.5 Earth and related environmental sciences (2016 - 2020, databáze WoS)



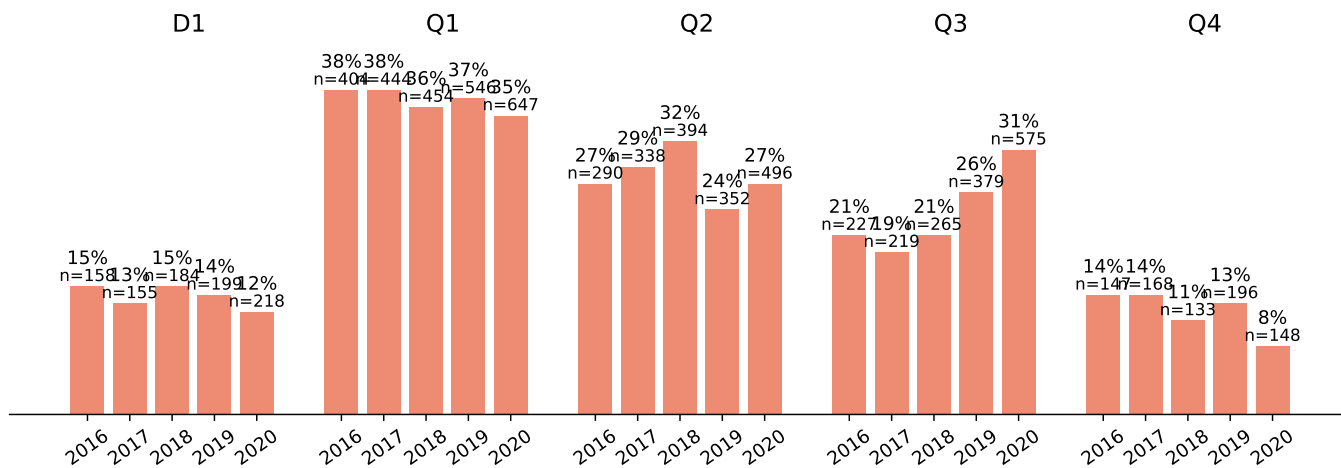
1b) Vývoj počtu výsledků

1.5 Earth and related environmental sciences (2016 - 2020, databáze WoS)



1c) Profil oboru v jednotlivých letech

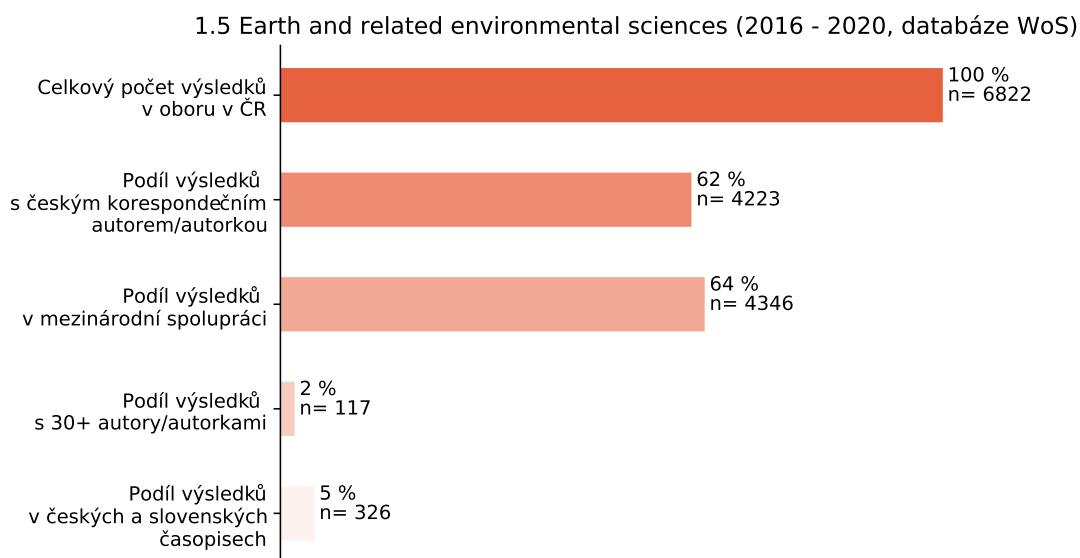
1.5 Earth and related environmental sciences (2016 - 2020, databáze WoS)



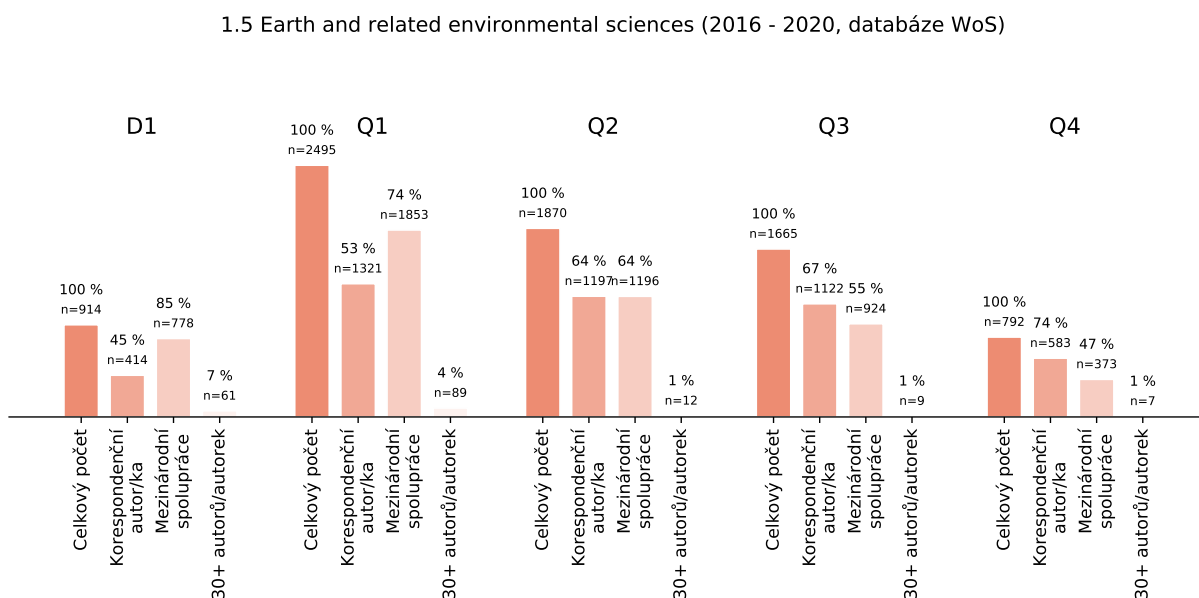
2 Podíly výsledků vytvořených v mezinárodní spolupráci, s velkým počtem autorů (30+), s korespondenčními autory/autorkami z ČR a v českých a slovenských žurnálech (roky 2016 - 2020)

Údaje o mezinárodní spolupráci, o korespondenčních autorech/autorkách z ČR, o výsledcích s velkým počtem autorů/autorek (30+) a o výsledcích v českých a slovenských žurnálech jsou zobrazeny souhrnně (2a) a podle jednotlivých pásem (2b).

2a) Souhrn za obor



2b) Promítnutí údajů do pásem

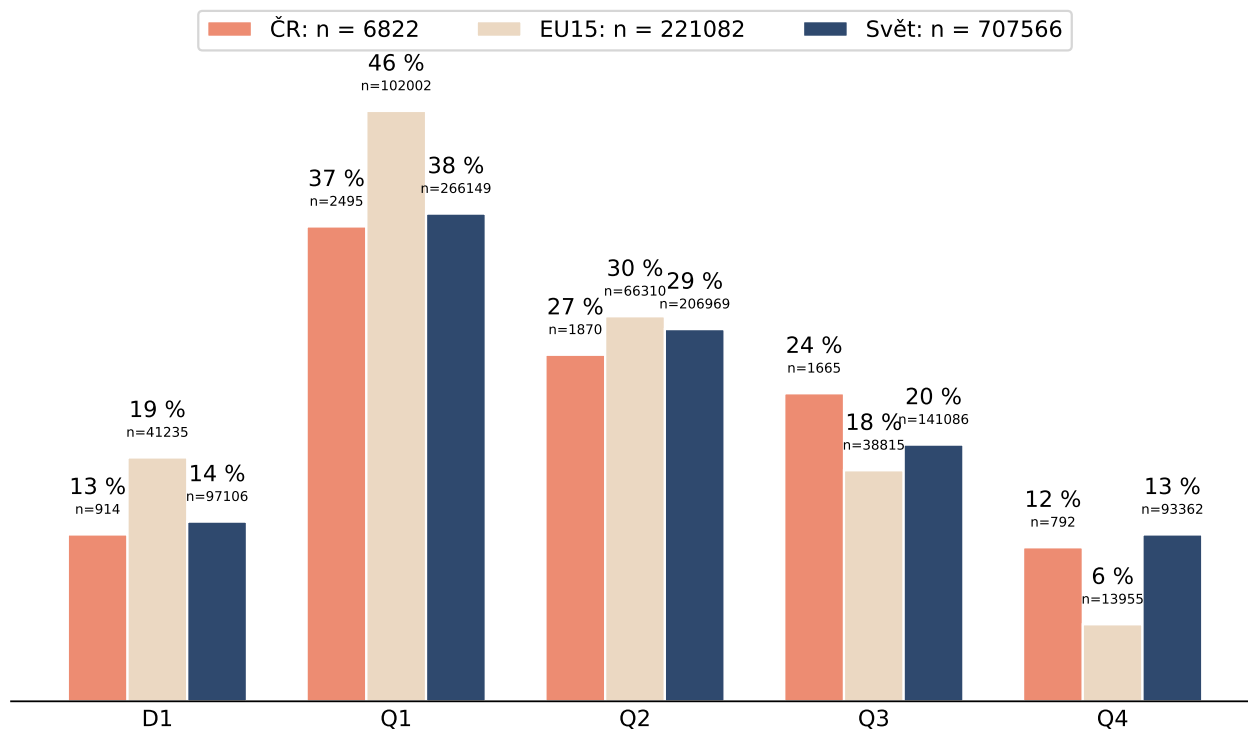


3 Mezinárodní srovnání s EU15 a se světem v prvním decilu a v kvartilech podle indikátoru AIS (roky 2016 - 2020)

Do profilu oboru jsou na základě obdobného postupu promítnuty výsledky za EU 15 a svět. Výsledky za EU15, na nichž se podílelo více zemí, jsou deduplikovány. Podíly na celosvětové úrovni jsou odvozeny od počtů citovatelných dokumentů v jednotlivých časopisech.

3) Mezinárodní srovnání

1.5 Earth and related environmental sciences (2016 - 2020, databáze WoS)

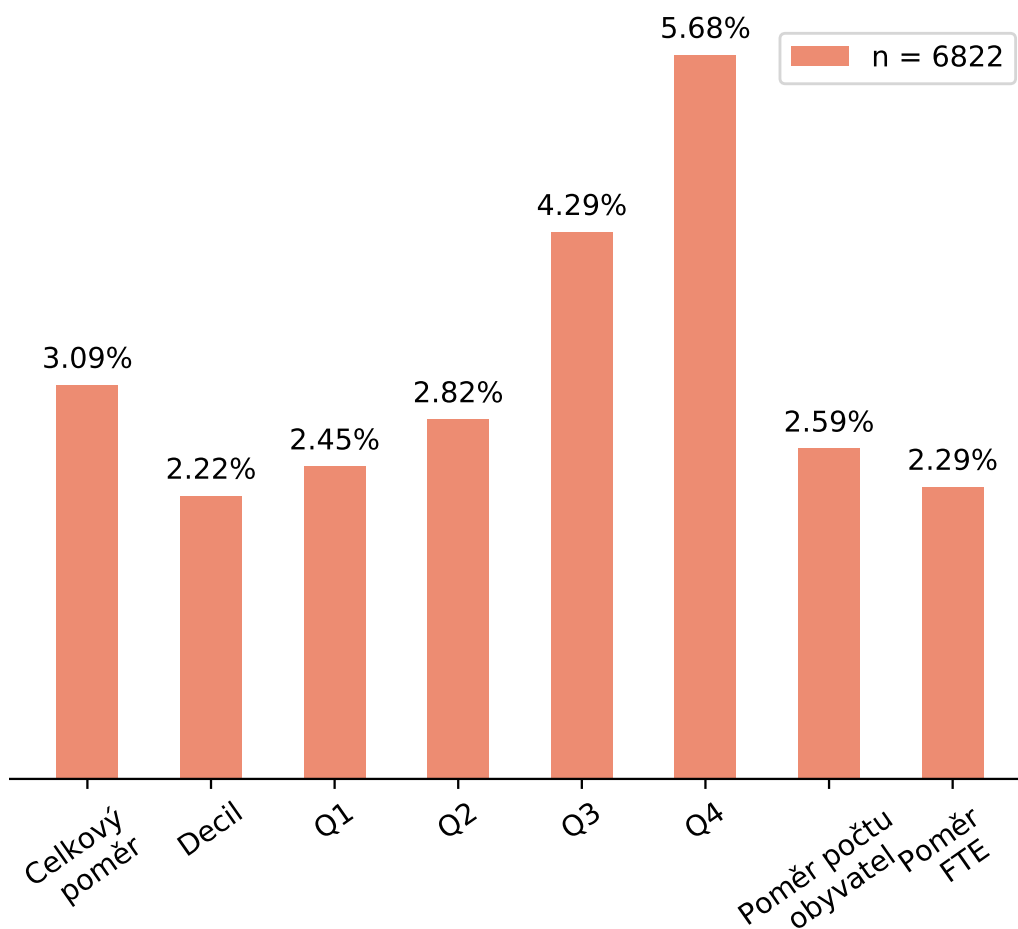


4 Podíl produkce ČR a EU15 (roky 2016 - 2020)

Údaje z mezinárodního srovnání oboru v ČR s EU15 jsou zde vzájemně porovnány z hlediska absolutních počtů výsledků. Tento orientační údaj indikuje významné rozdíly z hlediska objemu produkce. Kontextem je vzájemný poměr obyvatelstva ČR a EU15 (2,59 %) a dále poměr FTE v oblasti vědy a výzkumu (2,29 %).

4) Podíl produkce ČR/EU15

1.5 Earth and related environmental sciences (2016 - 2020, databáze WoS)



5 Nejvýznamnější organizace v oboru v D1 a Q1 (roky 2016 - 2020)

Tabulky zobrazují podíly deseti nejvýznamnějších výzkumných organizací v oboru v pásmu prvního decilu (5a) a v pásmu prvního kvartilu (5b). Doplnující údaje o výsledcích s korespondenčními autory/autorkami pocházejícími z dané výzkumné organizace a o výsledcích vytvořených v mezinárodní spolupráci jsou vypočteny jako jejich podíl na celkovém počtu článků v prvním decilu dané výzkumné organizace v tomto oboru.

5a) Nejvýznamnější organizace v oboru - první DECIL

1.5 Earth and related environmental sciences (2016 - 2020, databáze WoS)

Pořadí	Výzkumná organizace	Podíl na oboru v D1	Počet výsledků organizace v D1	Podíl výsledků s koresp. aut. v D1	Podíl výsledků s mezinárodní spoluprací v D1
1	Univerzita Karlova	30%	269	38%	80%
2	Masarykova univerzita	21%	187	38%	84%
3	Česká zemědělská univerzita v Praze	11%	95	25%	86%
4	Ústav výzkumu globální změny AV ČR, v. v. i.	9%	84	24%	87%
5	Česká geologická služba	9%	78	27%	88%
6	Univerzita Palackého v Olomouci	7%	61	54%	87%
7	Botanický ústav AV ČR, v. v. i.	7%	60	30%	83%
8	Ústav fyziky atmosféry AV ČR, v. v. i.	6%	52	42%	77%
9	Jihočeská univerzita v Českých Budějovicích	6%	50	24%	80%
10	Geologický ústav AV ČR, v. v. i.	5%	47	43%	74%

5b) Nejvýznamnější organizace v oboru - první KVARTIL

1.5 Earth and related environmental sciences (2016 - 2020, databáze WoS)

Pořadí	Výzkumná organizace	Podíl na oboru v Q1	Počet výsledků organizace v Q1	Podíl výsledků s koresp. aut. v Q1	Podíl výsledků s mezinárodní spoluprací v Q1
1	Univerzita Karlova	25%	621	39%	67%
2	Masarykova univerzita	17%	421	37%	77%
3	Česká zemědělská univerzita v Praze	14%	336	39%	70%
4	Ústav výzkumu globální změny AV ČR, v. v. i.	8%	207	24%	77%
5	Česká geologická služba	8%	188	30%	82%
6	Univerzita Palackého v Olomouci	6%	158	42%	73%
7	Jihočeská univerzita v Českých Budějovicích	6%	154	31%	70%
8	Geologický ústav AV ČR, v. v. i.	5%	131	34%	73%
9	Vysoké učení technické v Brně	5%	116	40%	69%
10	Botanický ústav AV ČR, v. v. i.	5%	113	32%	69%

6 Nejvýznamnější organizace v oboru z hlediska objemu produkce (roky 2016 - 2020)

Tabulka zobrazuje podíly deseti nejvýznamnějších výzkumných organizací v oboru z hlediska objemu produkce. Doplnkový údaj ukazuje profil výzkumné organizace v horních pásmech Q1 a Q2.

6) Nejvýznamnější organizace podle objemu produkce

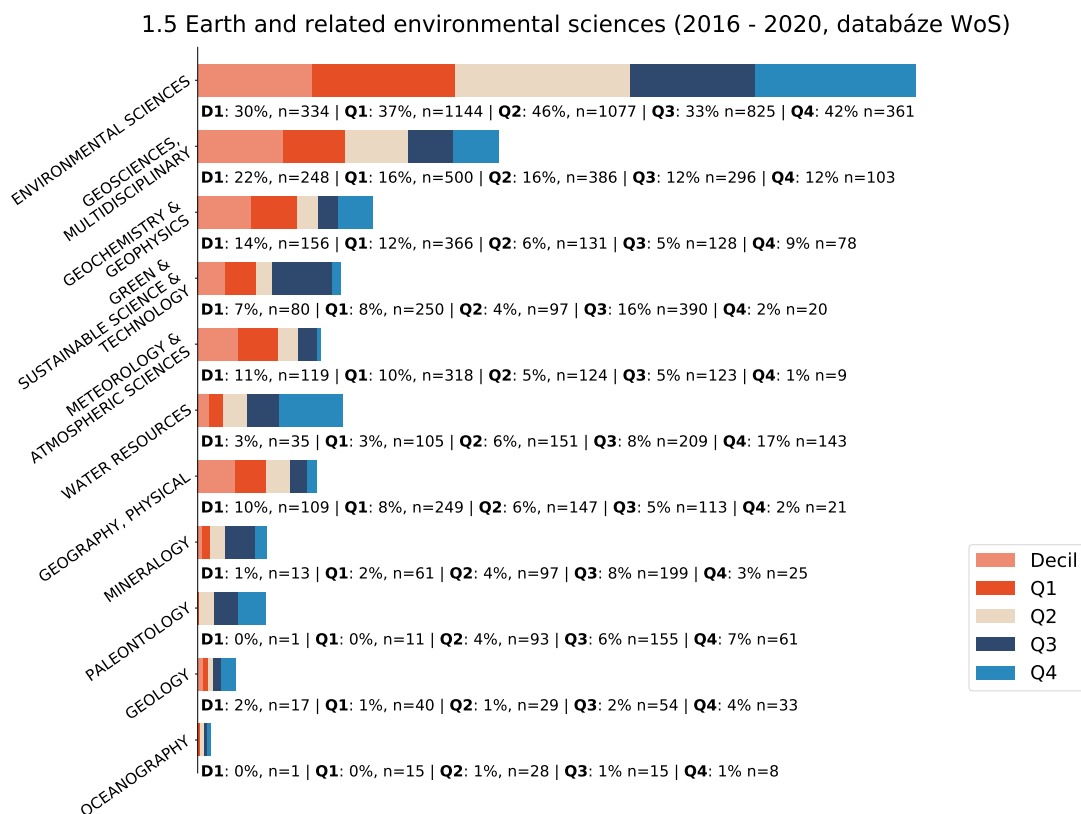
1.5 Earth and related environmental sciences (2016 - 2020, databáze WoS)

Pořadí	Výzkumná organizace	Počet výsledků	Podíl na oboru	Q1 podíl výsledků v rámci organizace	Q2 podíl výsledků v rámci organizace	Q1 + Q2 podíl výsledků v rámci organizace
1	Univerzita Karlova	1356	20%	45%	28%	74%
2	Masarykova univerzita	1025	15%	41%	32%	73%
3	Česká zemědělská univerzita v Praze	851	13%	39%	31%	70%
4	Česká geologická služba	438	7%	42%	22%	65%
5	Univerzita Palackého v Olomouci	436	7%	36%	34%	70%
6	Jihočeská univerzita v Českých Budějovicích	383	6%	40%	37%	78%
7	Ústav výzkumu globální změny AV ČR, v. v. i.	371	6%	55%	27%	83%
8	Vysoké učení technické v Brně	365	5%	31%	27%	59%
9	Geologický ústav AV ČR, v. v. i.	344	5%	38%	26%	64%
10	Mendelova univerzita v Brně	337	5%	28%	29%	58%

7 Podíly jednotlivých WoS Categories na profilu oboru (roky 2016 - 2020)

Rozložení národních výsledků (viz první graf) je rozčleněno na základě WoS Categories. Graf zobrazuje jejich podíl na daném pásmu FORD.

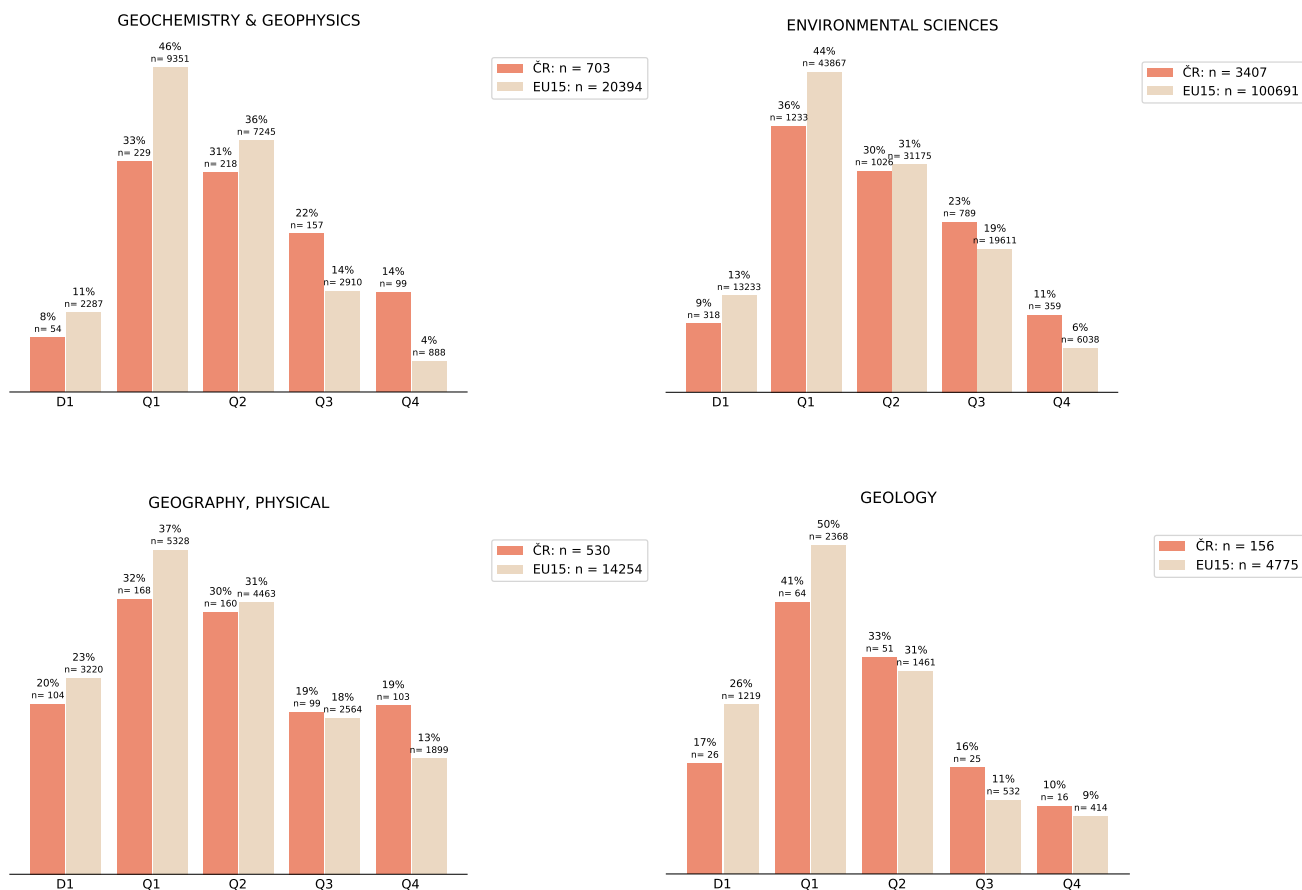
7) Podíly WoS categories



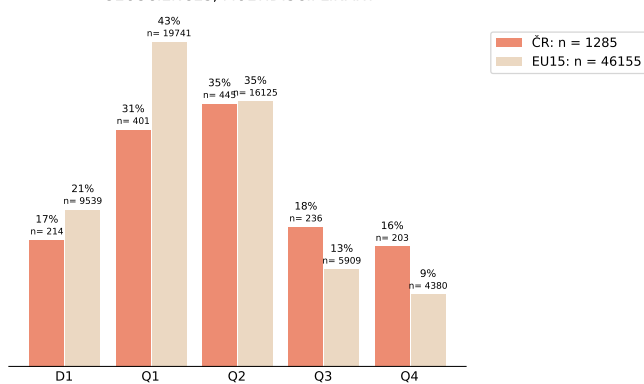
8 Nejvýznamnější WoS Categories (roky 2016 - 2020)

Zobrazeny jsou WoS Categories příslušného FORDu, které odpovídají alespoň 1,5 % objemu produkce EU 15 v horním kvartilu a s minimálním počtem výsledků 25 za pětileté období v tomto pásmu. Tato spodní hranice je stanovena dostatečně inkluzivně vzhledem k proporční velikosti obyvatelstva (2,59 %) a FTE v oblasti vědy a výzkumu (2,29 %). Cílem je identifikovat významné podobory/specializace z hlediska objemu produkce v Q1. V případech, kde se zároveň profil oboru v ČR blíží úrovni EU15, je cílem podchytit významnou kvalitní produkci podoborů, zejména takových, které by mohly být v rámci FORDu obtížně viditelné.

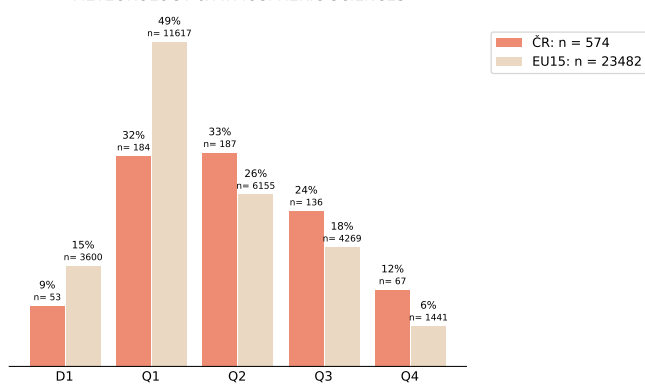
8) Nejvýznamnější WoS Categories



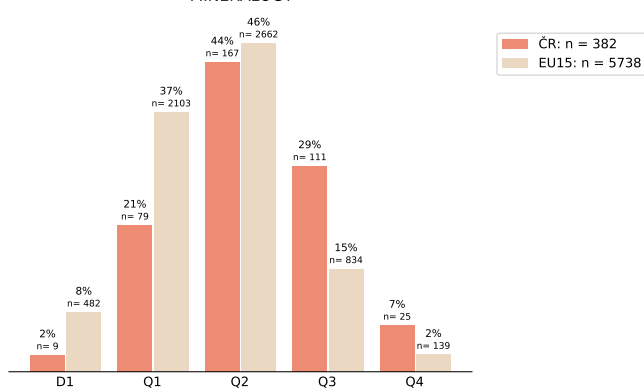
GEOSCIENCES, MULTIDISCIPLINARY



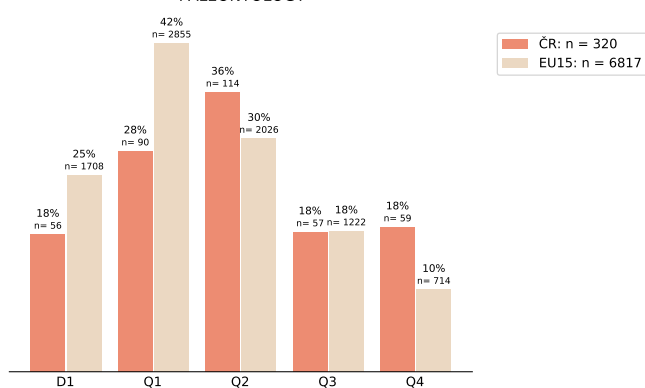
METEOROLOGY & ATMOSPHERIC SCIENCES



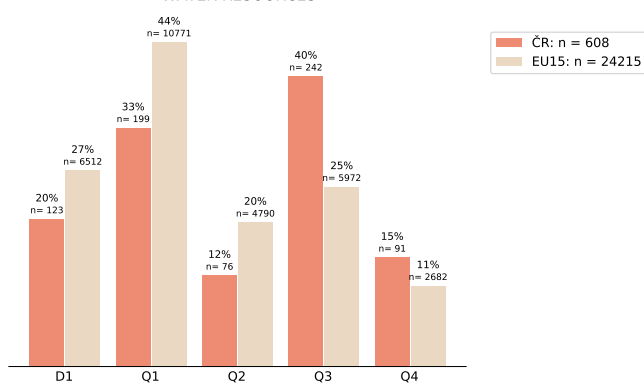
MINERALOGY



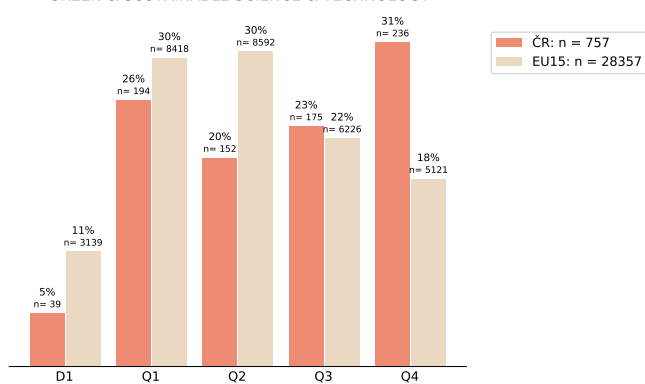
PALEONTOLOGY



WATER RESOURCES



GREEN & SUSTAINABLE SCIENCE & TECHNOLOGY



9 Články ve sbornících (roky 2016 - 2020)

Počty oborově příslušných příspěvků ve sbornících a jejich podíl na celkovém počtu národních výsledků evidovaných ve WoS.

9) Články ve sbornících

1.5 Earth and related environmental sciences (2016 - 2020, databáze WoS)

Počet článků ve sbornících ve WoS	Podíl na celkovém počtu článků oboru ve WoS
1011	13%

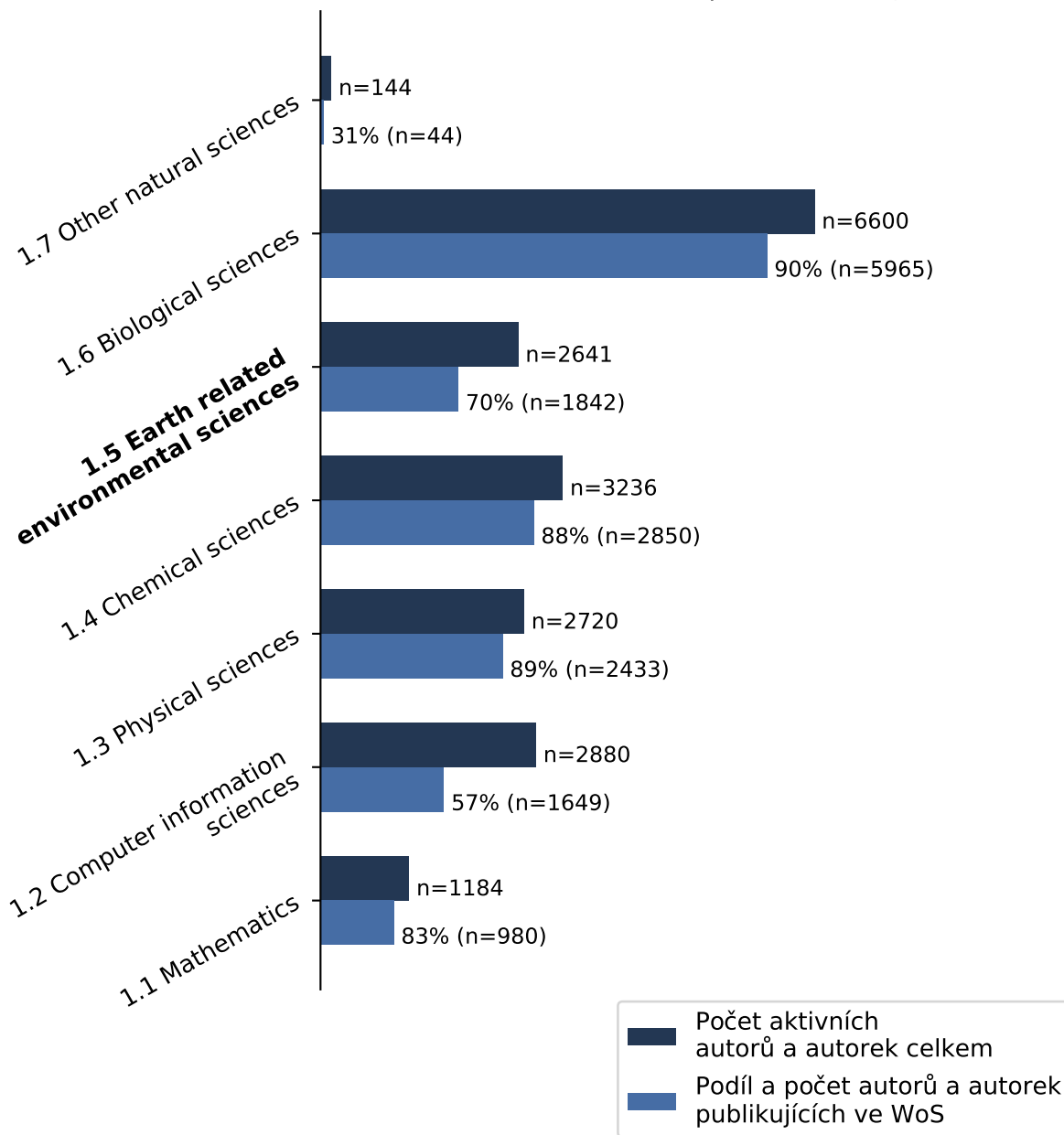
II. část - Data zpracovaná s podporou RIV

Vstupní data z této části vycházejí z údajů o autorech evidovaných v RIV, z tohoto pohledu jsou oborově klasifikovány i analyzované články. Podrobnější vysvětlení viz Postup výpočtů na www.m17.rvvi.cz.

10 Počet aktivních autorů a autorek v jednotlivých oborech celé oborové skupiny (2017 - 2020)

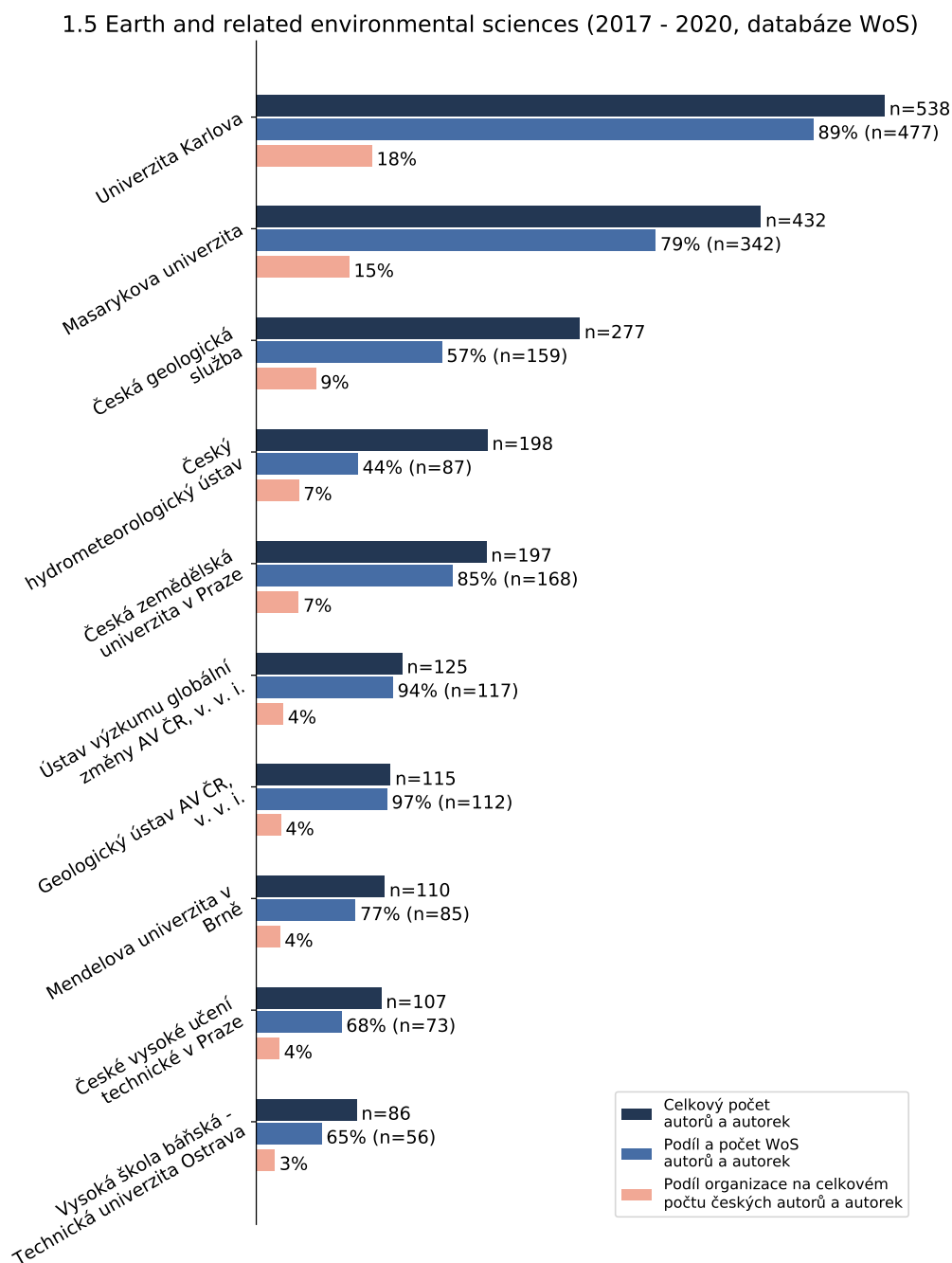
Každému autorovi a autorce je přiřazen hlavní obor na základě údajů v RIV. Doplnkový sloupec ukazuje podíl a počet autorů a autorek, kteří mají za sledované období alespoň jednu publikaci ve WoS, včetně takových publikací, které nemají AIS.

1.5 Earth and related environmental sciences (2017 - 2020, databáze WoS)



11 Přehled deseti nejvýznamnějších institucí v oboru podle celkového počtu autorů a autorek (2017 – 2020)

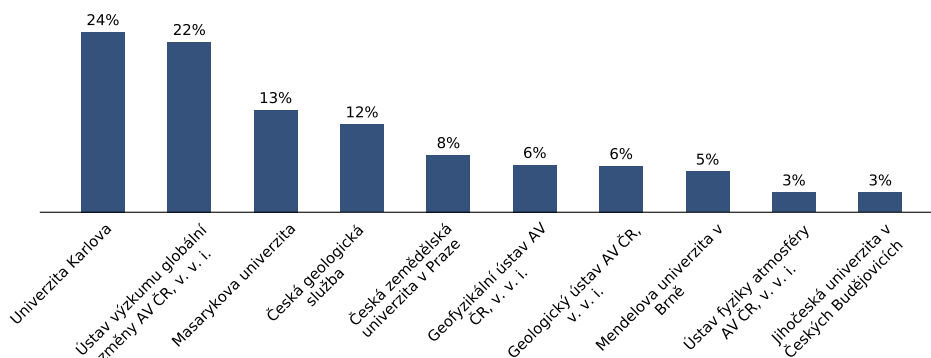
Každému autorovi a autorce je přiřazen hlavní obor na základě údajů v RIV. Druhý sloupec je podmnožinou prvního a ukazuje počet autorů a autorek, kteří mají za sledované období alespoň jednu publikaci ve WoS (včetně takových publikací, které nemají AIS). Třetí sloupec vyjadřuje podíl organizace na celkovém počtu autorů za ČR a je založen na údajích prvního sloupce.



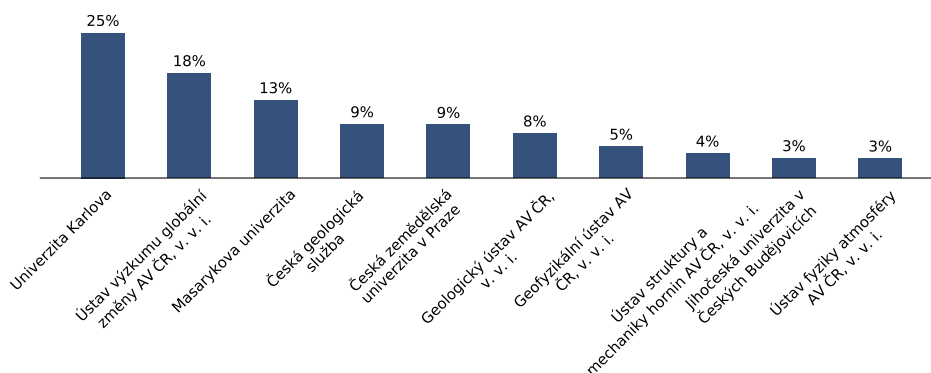
12 Nejvýznamnější organizace v oboru podle podílů článků jejich autorů a autorek na národní produkci (2017 – 2020)

Podíly jsou vypočteny na základě výsledků vytvořených autory a autorkami přiřazených do jednotlivých oborů.

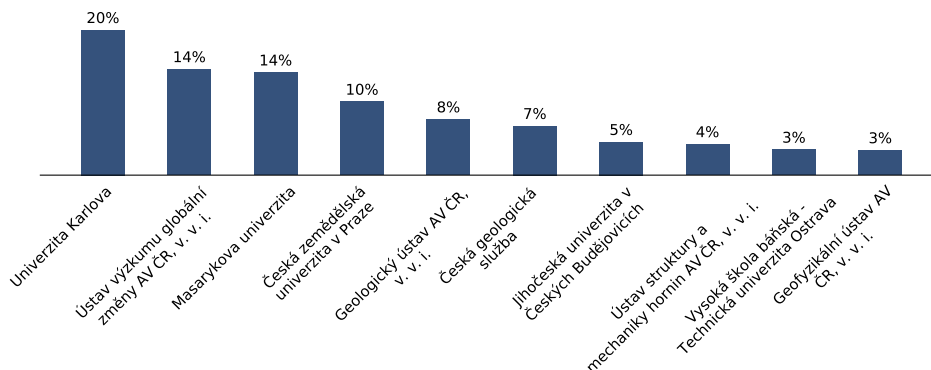
12a) D1 - nejvýznamnější organizace v oboru podle podílů článků jejich autorů a autorek na národní produkci



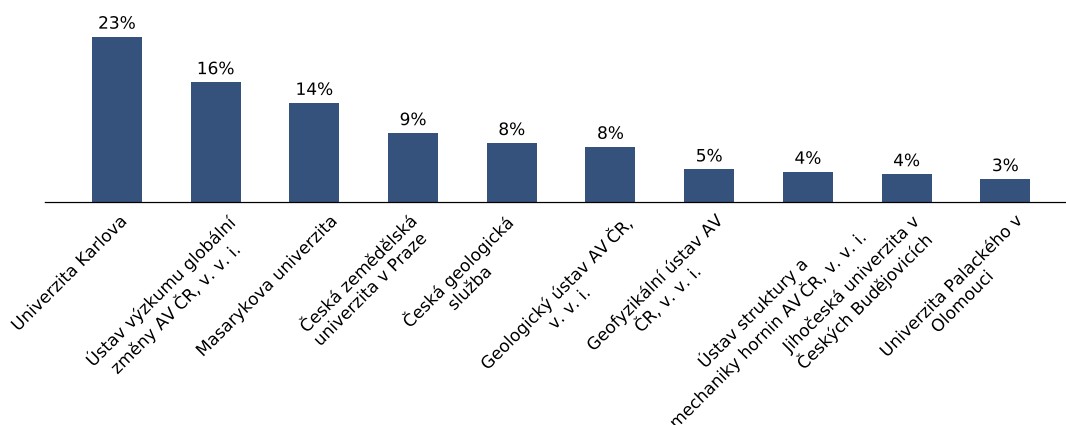
12b) Q1 - nejvýznamnější organizace v oboru podle podílů článků jejich autorů a autorek na národní produkci



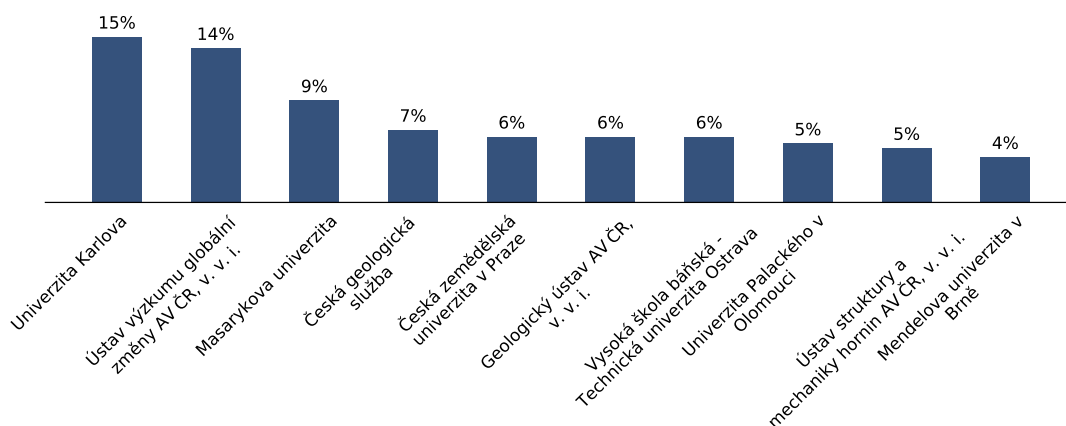
12c) Q2 - nejvýznamnější organizace v oboru podle podílů článků jejich autorů a autorek na národní produkci



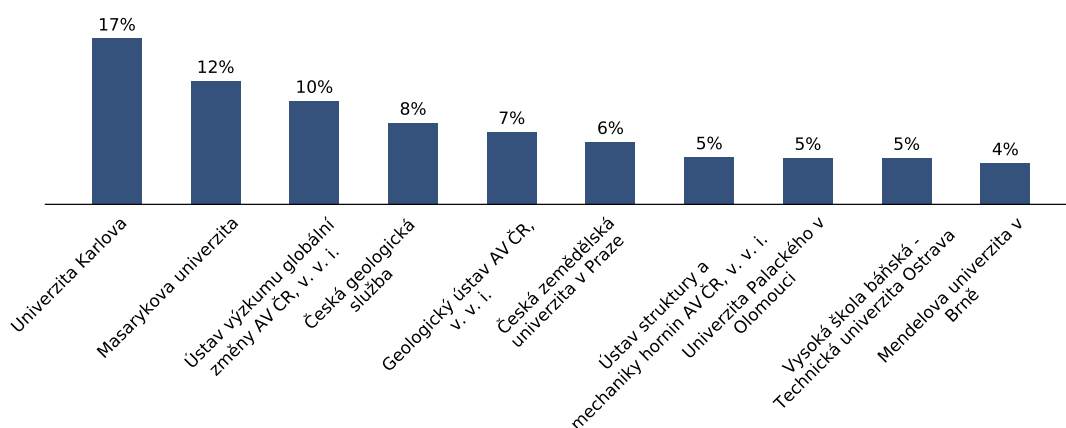
12d) Q1+Q2 - nejvýznamnější organizace v oboru podle podílů článků jejich autorů a autorek na národní produkci



12e) Q4 - nejvýznamnější organizace v oboru podle podílů článků jejich autorů a autorek na národní produkci



12f) Q3+Q4 - nejvýznamnější organizace v oboru podle podílů článků jejich autorů a autorek na národní produkci



Příloha 1

Hranice pásem AIS pro FORD 1.5 Earth and related environmental sciences. Hranice kvartilů a decilu jsou vytvořeny na základě 20 periodik patřících do sledovaného oboru AIS. Publikace jsou seřazeny sestupně a následně rozděleny do příslušných pásem. Hodnoty FORD reprezentují vždy spodní hranici daného pásma (s výjimkou hodnoty maximálního AIS oboru).

Příloha 2

Seznam časopisů v oboru 1.5 Earth and related environmental sciences. Časopisy v oboru seřazené sestupně do pásem vytvořených na základě AIS. Řazení periodik uvnitř pásem je také sestupné.

Příloha 3

Seznam analyzovaných výsledků pro FORD 1.5 Earth and related environmental sciences. Národní výsledky v oboru seřazené sestupně do pásem vytvořených na základě AIS. Řazení výsledků uvnitř pásem je abecední.

Příloha 4

Seznam výsledků bez AIS, které nevstoupily do analýzy FORD.

Příloha 5

Seznam příspěvků ve sbornících pro FORD 1.5 Earth and related environmental sciences.